

מדריך שירות Dell™ Vostro™ 3500

[טיפול במחשב](#)


[מפרט](#)


[הטרה והחלפה של חלקים](#)


[הגדרת מערכת](#)

[אבחון](#)

הערות, התראות ואזהרות

 **הערה:** 'הערה' מציינת מידע חשוב המסייע להשתמש במחשב ביתר יעילות.

 **התראה:** 'התראה' מציינת סכנה של נזק אפשרי לחומרה או אובדן של נתונים בעקבות אי-קיום ההנחיות.

 **אזהרה:** 'אזהרה' מציינת אפשרות של נזק לרכוש, פגיעה גופנית או מוות.

אם רכשת מחשב Dell™ n Series, כל התייחסות במסמך זה למערכת ההפעלה Microsoft® Windows אינה ישימה.

המידע במסמך זה עשוי להשתנות ללא הודעה מראש.
© Dell Inc. 2010 כל הזכויות שמורות.

חל איסור מוחלט על העמקה של חומרים אלו, בכל דרך שהיא, ללא קבלת רשות בכתב מאת Dell Inc.

סימנים מסחריים המופיעים במסמך זה: Dell, הסמל של Dell, Core™-Intel, Intel, Dell Inc. הם סימנים מסחריים של Dell Inc. או סימנים מסחריים של Intel Corporation; Dell, Vostro, DELL הם סימנים מסחריים של Dell Inc. או סימנים מסחריים של Intel Corporation; Windows Vista, Windows, Microsoft, Windows Vista, Windows Vista הם סימנים מסחריים של Microsoft Corporation בארצות הברית ו/או במדינות אחרות; Bluetooth הוא סימן מסחרי ראשו של Bluetooth SIG, Inc.

ייתכן שייעשה שימוש בסימנים מסחריים ובשמות מסחריים אחרים במסמך זה כדי להתייחס לגופים הטוענים לבעלות על הסימנים והשמות, או למוצרים שלהם. חברת Dell Inc. מוותרת על כל עניין קנייני בסימנים מסחריים ובשמות מסחריים פרט לאלה שבעלותה.

פברואר 2010 מודורה A00

לוח שמע

מדריך שירות Dell™ Vostro™ 3500

⚠ אזהרה: לפני העבודה בחלק הפנימי של המחשב, קרא את המידע בנושא בטיחות המצורף למחשב. למידע נוסף על שיטות העבודה המומלצות בנושא בטיחות, עיין בדף הבית Regulatory Compliance באתר: www.dell.com/regulatory_compliance

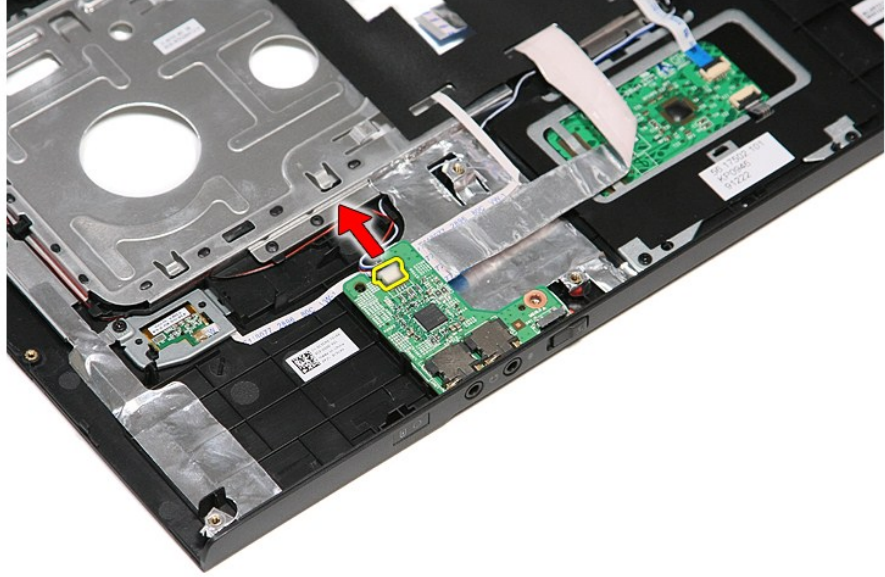
הסרת לוח השמע



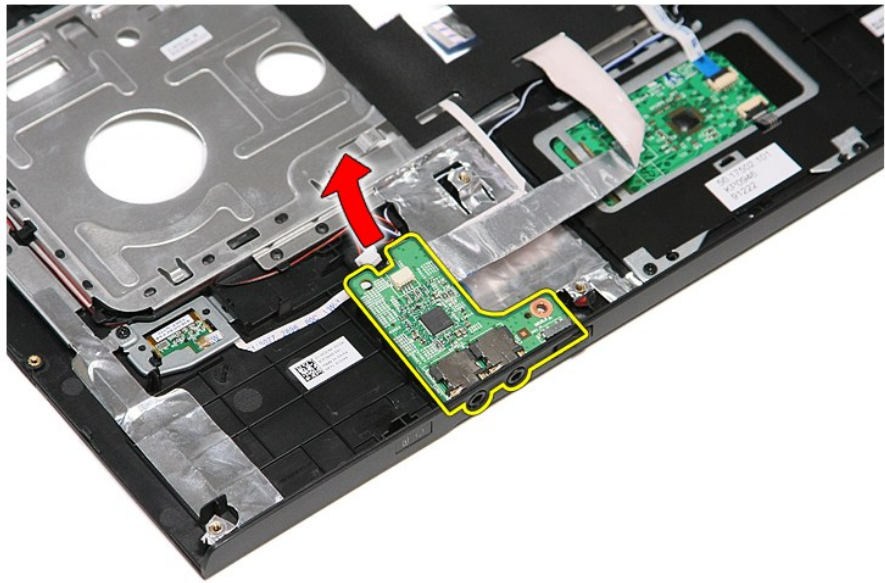
1. בצע את התהליכים המפורטים בסעיף [לפני העבודה בתור גוף המחשב](#).
2. הסר את [הסוללה](#).
3. הסר את [מכסה הבסיס](#).
4. הסר את [מכלול הכונן הקשיח](#).
5. הסר את [הכונן האופטי](#).
6. הסר את [המקלדת](#).
7. הסר את [משענת כף היד](#).
8. הסר את הבורג שמחבר את לוח השמע למשענת כף היד.



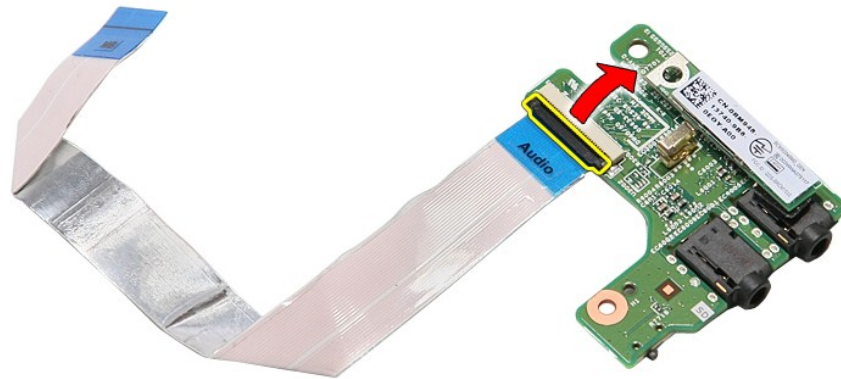
9. נתק את כבל הרמקול מהמחבר שלו בלוח השמע.



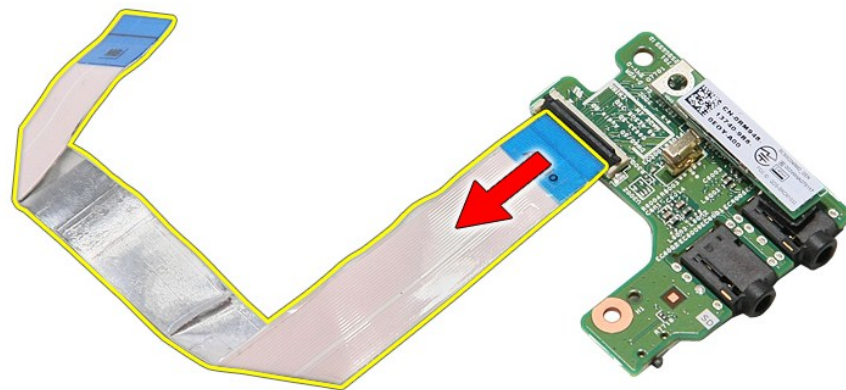
10. הרם את לוח השמע והסר אותו מהמחשב.



11. פתח את התפס המחבר את כבל הנתונים של לוח השמע ללוח השמע.



12. נתק את כבל הנתונים של לוח השמע מהמחבר שלו בלוח השמע.



החזרת לוח השמע למקומו

בצע את הפעולות שלעיל בסדר הפוך כדי להחזיר את לוח השמע למקומו.

מכסה בסיס

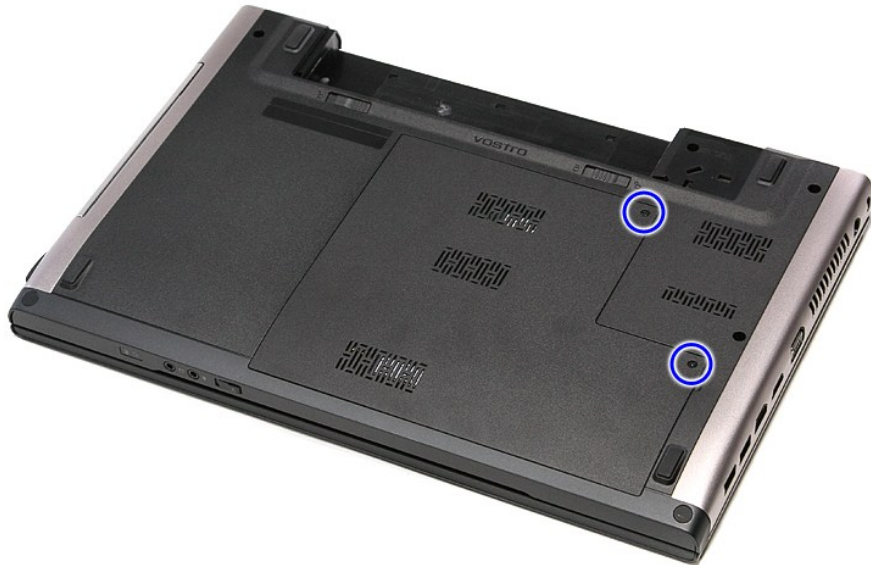
מדריך שירות Dell™ Vostro™ 3500

⚠ אזהרה: לפני העבודה בחלק הפנימי של המחשב, קרא את המידע בנושא בטיחות המצורף למחשב. למידע נוסף על שיטות העבודה המומלצות בנושא בטיחות, עיין בדף הבית Regulatory Compliance באתר: www.dell.com/regulatory_compliance

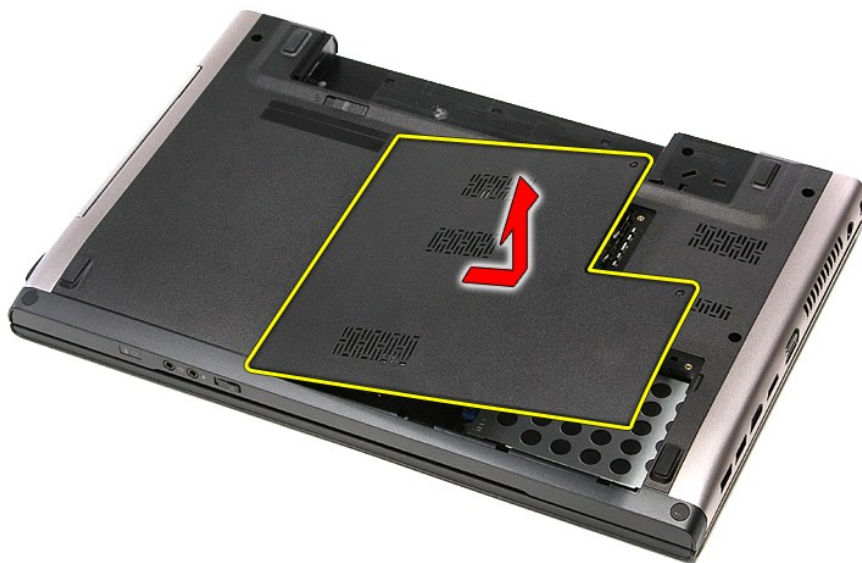
הסרת מכסה הבסיס



1. בצע את התהליכים המפורטים בסעיף [לפני העבודה בתור מופ המחשב](#).
2. הסר את הסוללה.
3. הסר את הברגים המחברים את מכסה הבסיס למחשב.



4. הרם את מכסה הבסיס והסר אותו מהמחשב.



החזרת מכסה הבסיס למקומו

כדי להחזיר למקומו את מכסה הבסיס, בצע את השלבים שלעיל בסדר הפוך.

[חזרה לדף התוכן](#)

סוללה

מדריך שירות Dell™ Vostro™ 3500

⚠ אזהרה: לפני העבודה בחלק הפנימי של המחשב, קרא את המידע בנושא בטיחות המצורף למחשב. למידע נוסף על שיטות העבודה המומלצות בנושא בטיחות, עיין בדף הבית Regulatory Compliance שבאתר: www.dell.com/regulatory_compliance

הסרת הסוללה

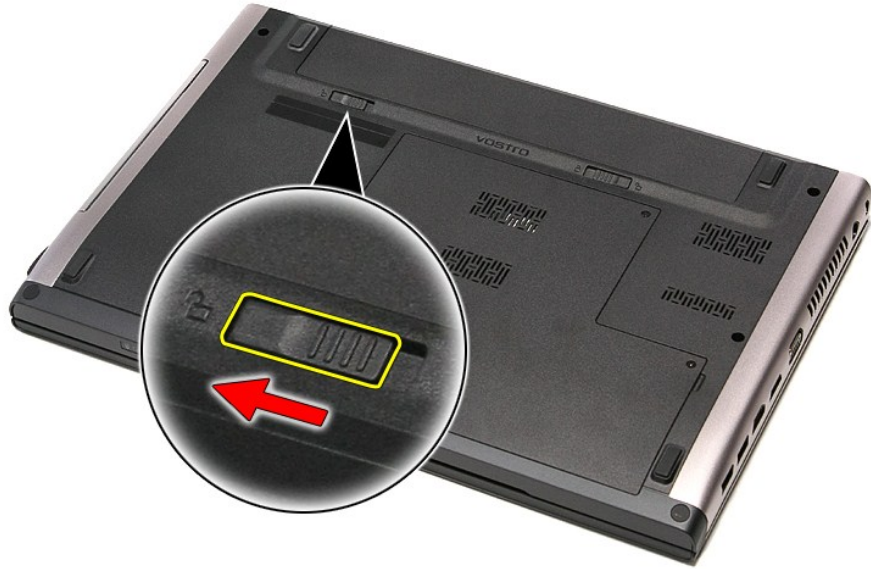


✎ הערה: ייתכן שיהיה עליך להתקין את Adobe® Flash® Player מהכתובת Adobe.com כדי להציג את האירוס הבאים.

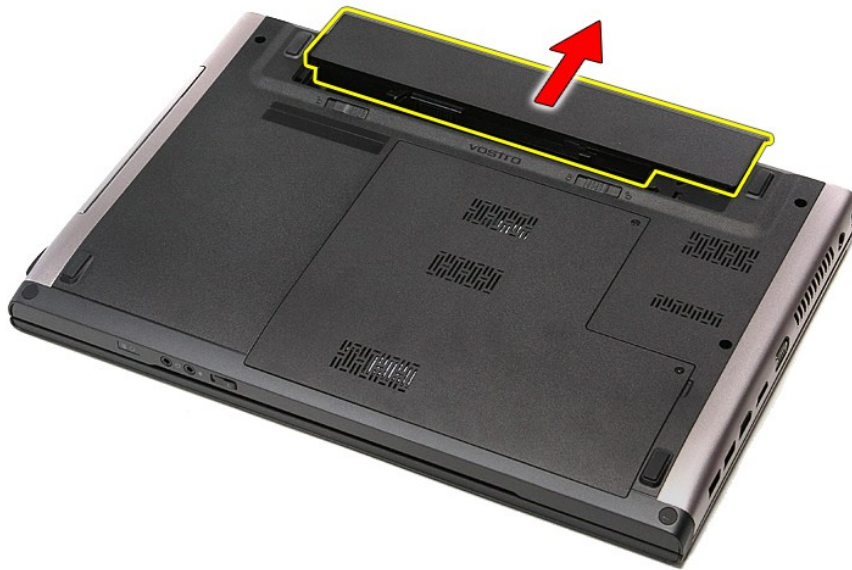
1. בצע את התהליכים המפורטים בסעיף [לפני העבודה בתור גוף המחשב](#).
2. הפוך את המחשב לצידו השני.
3. הסט את תפס שחרור הסוללה למצב לא מעול.



4. הסט את תפס שחרור הסוללה השני למצב לא מעול.



5. הרם את הסוללה והסר אותה מהמחשב.



החזרת הסוללה למקומה

כדי להחזיר למקומה את הסוללה, בצע את השלבים שלעיל בסדר הפוך.

[חזרה לדף התוכן](#)

הגדרת מערכת

מדריך שירות Dell™ Vostro™ 3500

- סקירה
- כניסה להגדרת המערכת
- מסכי הגדרת המערכת
- אפשרויות הגדרת המערכת

סקירה

השתמש בהגדרת המערכת באופן הבא:

- כדי לשנות את מידע התצורה של המערכת לאחר הוספה, שינוי או הסרה של חומרה במחשב
- כדי להגדיר או לשנות אפשרות שניתנת לבחירה על-ידי המשתמש, כגון סיסמת המשתמש
- כדי לקרוא את כמות הזיכרון הנוכחית או להגדיר את סוג הכונן הקשיח שמונתן

לפני שתוכל להשתמש בהגדרת המערכת, את מומלצים כי תרשום את פרטי מסך System Setup (הגדרת המערכת) לשם התייחסות בעתיד.

⚠ **התראה:** אל תשנה את ההגדרות לותכנית זו, אלא אם כן אתה משתמש מיומן מאוד. שינויים מסוימים עלולים לגרום לתקלות בפעולת המחשב.

כניסה להגדרת המערכת

1. הפעל (או הפעל מחדש) את המחשב.
2. כאשר סמל DELL™ הכחול מופיע, עליוך להמתין להופעת ההנחיה להקיש F2.
3. לאחר הופעת ההנחיה להקיש F2, הקיש מיד <F2>.

📌 **הערה:** ההנחיה להקיש F2 מעידה על אתחול המקלדת. הנחיה זו יכולה להופיע במהירות רבה, לכן עליוך לשים לב מתי היא מופיעה ולאחר מכן להקיש <F2>. אם תקיש <F2> לפני שתתבקש, ההקשה לא תפעל.

4. אם אתה ממתין זמן רב מדי והלוגו של מערכת ההפעלה מופיע, המשך להמתין עד להופעת שולחן העבודה ב-Microsoft® Windows®. לאחר מכן, כבה את המחשב ונסה שוב.

מסכי הגדרת המערכת

<p>Menu (תפריט) — מופיע בחלק העליון של חלון הגדרת המערכת. שדה זה מספק תפריט לצורך גישה לאפשרויות הגדרת המערכת. הקש <חץ שמאל> ו-<חץ ימני> כדי לנווט. כאשר אפשרות ב-Menu (תפריט) מוארת, ב-Options List (רשימת האפשרויות) מוצגת רשימת האפשרויות המגדירות את החומרה שמונתקת במחשב.</p>	
<p>Options List (רשימת האפשרויות) — שדה זה מופיע בחלק השמאלי של חלון הגדרת המערכת. בשדה מוצגות תכונות שמגדירות את התצורה של המחשב, כולל חומרה מותקנת, חיסכון בחשמל ותכונות אבטחה.</p> <p>גלול מעלה ומטה ברשימה באמצעות מקשי החצים למעלה ולמטה. ברגע שאפשרות מוארת, מוצגות ב-Options Field (שדה האפשרויות) ההגדרות הנוכחיות והזמינות של האפשרות.</p>	<p>Options Field (שדה האפשרויות) — מופיע בצד ימין של Options List (רשימת האפשרויות) ומכיל מידע אודות כל אפשרות הרשומה ב-Options List (רשימת האפשרויות). בשדה זה באפשרותך לצפות במידע אודות המחשב ולבצע שינויים בהגדרות הנוכחיות.</p> <p>הקש <Enter> כדי לבצע שינויים בהגדרות הנוכחיות. הקש <ESC> כדי לחזור אל Options List (רשימת אפשרויות).</p> <p>הערה: לא כל ההגדרות הרשומות ב-Options Field (שדה האפשרויות) ניתנות לשינוי.</p>
<p>Key Functions (פונקציות מקשים) — שדה זה מוצג מתחת ל-Options Field (שדה האפשרויות) ומציג את המקשים והפונקציות המוקצות להם בשדה הגדרת המערכת הפעיל.</p>	

הינך במקשים הבאים לצורך ניווט במסכי הגדרת המערכת:

מקש	פעולה
< F2 >	מציג מידע אודות כל פריט שנבחר בהגדרת המערכת.
< Esc >	משמש ליציאה מהתצוגה הנוכחית או מעביר את התצוגה הנוכחית לעמוד Exit (יציאה) בהגדרת המערכת.
< חץ למעלה > או < חץ למטה >	בחר בפריט שברצונך להציג.
< חץ שמאלי > או < חץ ימני >	בחר בתפריט שברצונך להציג.
+ או -	שנה את הערך של פריט קיים.
< Enter >	בחר בתפריט המשנה או בצע פקודה.
< F9 >	טען את ברירת המחדל של ההגדרה.
< F10 >	שמור את התצורה הנוכחית וצא מהגדרת המערכת.

אפשרויות System Setup (הגדרת מערכת)

ראשי

הכרטיסיות main (ראשי) מפרטות את תכונות החומרה העיקריות של המחשב. הטבלה שלהלן מגדירה את הפונקציה של כל אפשרות.

Main (ראשי)	
System (מערכת)	מציג את מספר הדגם של המחשב.
Dell Bios Version Name (שם גרסת BIOS של Dell)	מציג את מהדורת ה-BIOS.
System Date (תאריך מערכת)	מאפס את התאריך ביומן הפנימי של המחשב.
System Time (שעת מערכת)	מאפס את השעה בשעון הפנימי של המחשב.
Processor Type (סוג מעבד)	הצגת סוג המעבד.
Processor Cores (ליבות מעבד)	מציג את מספר הליבות של המעבד.
Processor ID (מספר זיהוי מעבד)	מציג את מזהה המעבד.
Processor Speed (מהירות מעבד)	מציג את מהירות המעבד.
Processor Minimum Clock Speed (מהירות שעון מינימלית של המעבד)	מציג את מהירות השעון המינימלית של המעבד.
Processor Maximum Clock Speed (מהירות שעון מרבית של המעבד)	מציג את מהירות מהירות השעון המרבית של המעבד.
L2 Cache Size (גודל מטמון L2)	מציג את גודל מטמון L2 של המעבד.
L3 Cache Size (גודל מטמון L3)	מציג את גודל מטמון L3 של המעבד.
System Memory (זיכרון מערכת)	מציג את נפח הזיכרון הכולל במחשב.
Memory Speed (מהירות זיכרון)	מציג את מהירות הזיכרון.
Memory Channel Mode (מצב ערוץ זיכרון)	מציג את מצב הערוץ (יחיד או ערוץ כפול).
DIMM A Size (גודל DIMM A)	מציג את גודל הזיכרון המותקן ב-DIMM, חריץ A.
DIMM B Size (גודל DIMM B)	מציג את גודל הזיכרון המותקן ב-DIMM, חריץ B.
Internal HDD (דיסק קשיח פנימי)	מציג את מספר הדגם של הכונן הקשיח.
Fixed Bay Device (התקן תא קבוע)	מציג את מספר הדגם של הכונן הקשיח שבתא הקבוע.
Video Controller (בקרי מסך)	מציג את מספר הדגם של כרטיס המסך המותקן במחשב.
Video BIOS Version (גרסת BIOS מסך)	מציג את גרסת BIOS של כרטיס המסך.
Video Memory (זיכרון מסך)	מציג את גודל זיכרון המסך.
Panel Type (סוג לוח)	מציג את סוג לוח התצוגה.
Native Resolution (רזולוציה טבעית)	מציג את הרזולוציה הטבעית של הצג.
Audio Controller (בקרי שמע)	מציג את סוג בקרי השמע המותקן במחשב.
WWAN	מציג את סוג כרטיס רשת התקשורת המרחיבה האלווית המותקן במחשב.
Bluetooth Device (התקן Bluetooth)	מציג את סוג כרטיס Bluetooth המותקן במחשב.
Wireless Device (התקן אלחוטי)	מציג את סוג הכרטיס האלווטי המותקן במחשב.
AC Adapter Type (סוג מתאם ה-AC)	מציג את סוג מתאם ה-AC.

Advanced (מתקדם)

הכרטיסיות Advanced (מתקדם) מאפשרות להגדיר פונקציות שונות המשפיעות על ביצועי המחשב. הכרטיסיות שלהלן מגדירות את הפונקציה של כל אפשרות ואת ערך ברירת המחדל שלהן.

Advanced (מתקדם) System Configuration (תצורת מערכת)	
Integrated NIC (כרטיס רשת משולב)	מאפשר או מנטרל את ספק הכוח לכרטיס הרשת המובנה. ברירת המחדל: Enabled (מאפשר)
SATA Mode (מצב SATA)	משנה את המצב של בקרי ה-SATA ל-ATA או AHCI. ברירת המחדל: AHCI
External USB Ports (ציאות USB)	מאפשר או מנטרל את ציאות ה-USB החיצוניות. ברירת המחדל: Enabled (מאפשר)
PC card or IEEE 1394 port (כרטיס PC או ציאת IEEE 1394)	מאפשר או מנטרל את ציאת IEEE 1394. ברירת המחדל: Enabled (מאפשר)
eSATA Ports (ציאות eSATA)	מאפשר או מנטרל את ציאת eSATA. ברירת המחדל: Enabled (מאפשר)
Module Bay (תא מודולים)	מאפשר או מנטרל את תא המודול. ברירת המחדל: Enabled (מאפשר)
Fingerprint Reader (קורא טביעות אצבעות)	מאפשר או מנטרל את קורא טביעות האצבעות. ברירת המחדל: Enabled (מאפשר)
ExpressCard	מאפשר או מנטרל את החריץ לכרטיס ExpressCard. ברירת המחדל: Enabled (מאפשר)
Camera (מצלמה)	מאפשר או מנטרל את המצלמה. ברירת המחדל: Enabled (מאפשר)
Audio MIC Function (פונקציית מיקרופון של מערכת השמע)	מאפשר או מנטרל את המיקרופון. ברירת המחדל: Enabled (מאפשר)
Hybrid Graphic (גרפיקה מעורבת)	מאפשר או מנטרל את פונקציית הגרפיקה המעורבת. ברירת המחדל: Hybrid (מעורב)
Performance (ביצועים)	
-----	מאפשר לשמור ראוטו דינמי את ההירות השעון של המעבד רצמטעות ברירת המחדל: Enabled

EIST	תכונה ובזמנית להפחית את צריכת החשמל ופיזור החום.	(מאפשר)
Execute Disable Bit (קצב השבתת הרצה)	מאפשר הגנה מוגברת מפני התקפות גלישת מאגר.	ברירת המחדל: Enabled (מאפשר)
Intel® Virtualization Technology (טכנולוגיית וירטואליזציה של Intel®)	מאפשר לפלטפורמה להפעיל מערכות הפעלה ויישומים מרובים במחיצות נפרדות, ובכך מאפשר למחשב אחד לשמש כמחשבים וירטואליים מרובים.	ברירת המחדל: Disabled (מנוטרל)
Power Management (ניהול צריכת חשמל)		
USB Wake Support (תמיכה בהתעוררות USB-מ)	מאפשר להתקני USB להעיר את המחשב ממצב המתנה. תכונה זו מאפשרת רק כאשר מתאם ה-AC מחובר.	ברירת המחדל: Enabled (מאפשר)
Wake On LAN (התעוררות ברשת תקשורת מקומית)	מאפשר הפעלה מרוחק של המחשב. תכונה זו מאפשרת רק כאשר מתאם ה-AC מחובר.	ברירת המחדל: Enabled (מאפשר)
Post Behaviour (התנהגות POST)		
Adapter Warnings (אזהרות מתאם)	מאפשר או מנטרל אזהרות מתאם.	ברירת המחדל: Enabled (מאפשר)
Fast Boot (אתחול מהיר)	מאפשר להגדרת המערכת לדלג על בדיקות מסוימות במהלך בדיקה עצמית בהפעלה (POST) ובכך להפחית את כמות הזמן הדרוש לאתחול המחשב.	ברירת המחדל: Enabled (מאפשר)
Keyboard Click (צליל המקלדת)	מאפשר או מנטרל את צליל המקלדת.	ברירת המחדל: Disabled (מנוטרל)
Wireless (אלחוט)		
Internal Bluetooth (Bluetooth פנימי)	מאפשר או מנטרל את מודול ה-Bluetooth.	ברירת המחדל: Enabled (מאפשר)
Internal WLAN (WLAN פנימי)	מאפשר או מנטרל את מודול ה-LAN האלחוטי.	ברירת המחדל: Enabled (מאפשר)
Internal WWAN (WWAN פנימי)	מאפשר או מנטרל את מודול ה-WAN האלחוטי.	ברירת המחדל: Enabled (מאפשר)

Security (אבטחה)

הכרטיס Security (אבטחה) מציג את מצב האבטחה ומאפשרת לך לנהל את תכונות האבטחה של המחשב.

Security (אבטחה)	
Service Tag (תג שירות)	מציג את תג השירות הנוכחי של המחשב.
Asset Tag (תג נכס)	מציג את תג הנכס.
Unlock Setup Status (בטל את נעילת מצב ההגדרה)	מציין אם הוקצתה סיסמת הגדרות.
Admin Password Status (מצב סיסמת מנהל מערכת)	מציין אם הוקצתה סיסמת מנהל מערכת.
Admin Password (סימת מנהל מערכת)	מאפשר לקבוע סיסמת מנהל מערכת.
System Password Status (מצב סיסמת מערכת)	מציין אם הוקצתה סיסמת מערכת.
System Password (סימת מערכת)	מאפשר לקבוע סיסמת מנהל מערכת.
Password on Boot (סימה בזמן אתחול)	מאפשר או מנטרל את האימות בכל אתחול של המחשב.
Password Bypass (עקיפת סיסמה)	מאפשר לעקוף את סיסמאות המערכת והכונן הקשיח עם אתחול המחשב.
Password Change (שינוי סיסמה)	עם זאת, יש להזין את הסיסמאות אם אתה מפעיל את המחשב ממצב כיבוי.
Computrace	מאפשר או מנטרל את תכונת שינוי הסימה.
HDD Password Configuration (תצורת סיסמת HDD)	מאפשר או מנטרל את תכונת Computrace במחשב.
	מאפשר להגדיר סיסמה בכונן הקשיח (HDD) הפנימי במחשב. סיסמת הכונן הקשיח מאפשרת גם כשהכונן הקשיח מותקן במחשב אחר.

BOOT (אתחול)

הכרטיס Boot (אתחול) מאפשרת לך לשנות את רצף האתחול.

Exit (יציאה)

מקטע זה מאפשר לך לשמור, למחוק ולטעון הגדרות ברירת מחדל לפני היציאה מהגדרת המערכת.

[חזרה לדף התוכן](#)

כרטיס Bluetooth® מדריך שירות Dell™ Vostro™ 3500

⚠ אזהרה: לפני העבודה בחלק הפנימי של המחשב, קרא את המידע בנושא בטיחות המצורף למחשב. למידע נוסף על שיטות העבודה המומלצות בנושא בטיחות, עיין בדף הבית Regulatory Compliance. www.dell.com/regulatory_compliance Homepage שבאתר.

הסרת כרטיס ה-Bluetooth



1. בצע את התהליכים המפורטים בסעיף [לפני העבודה בתור גוף המחשב](#).
2. הסר את [הסוללה](#).
3. הסר את [מכסה הבסיס](#).
4. הסר את [הכונן הקשיח](#).
5. הסר את [הכונן האופטי](#).
6. הסר את [המקלדת](#).
7. הסר את [משענת כף היד](#).
8. הסר את [לוח השמע](#).
9. הרם את כרטיס ה-Bluetooth למעלה והוצא אותו מלוח השמע.



החזרת כרטיס ה-Bluetooth למקומו

כדי להחזיר למקומו את כרטיס Bluetooth, בצע את השלבים שלעיל בסדר הפוך.

מצלמה

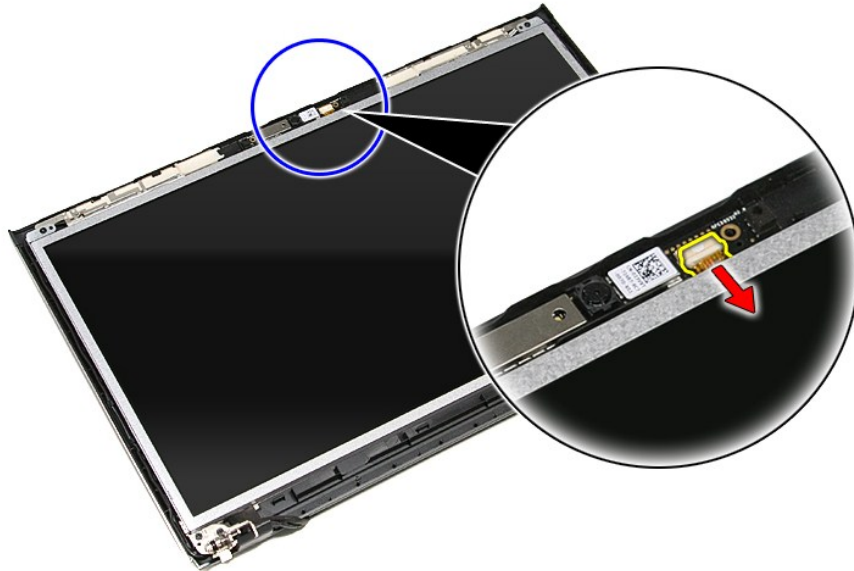
מדריך שירות Dell™ Vostro™ 3500

⚠ אזהרה: לפני העבודה בחלק הפנימי של המחשב, קרא את המידע בנושא בטיחות המצורף למחשב. למידע נוסף על שיטות העבודה המומלצות בנושא בטיחות, עיין בדף הבית Regulatory Compliance באתר: www.dell.com/regulatory_compliance

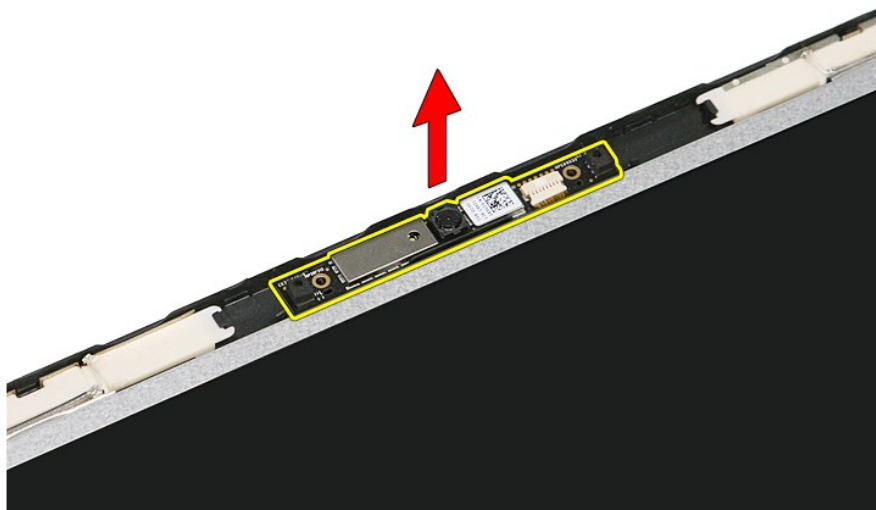
הסרת המצלמה



1. בצע את התהליכים המפורטים בסעיף [לפני העבודה בתור גוף המחשב](#).
2. הסר את הסוללה.
3. הסר את מכסה הבסיס.
4. הסר את הכנסת הקשיים.
5. הסר את הכנסת האופטי.
6. הסר את כרטיסי רשת התקשורת המקומית האלחוטית (WLAN).
7. הסר את כרטיסי רשת התקשורת המרחבית האלחוטית (WWAN).
8. הסר את המהלך.
9. הסר את משענת כף היד.
10. הסר את מכלול התצוגה.
11. הסר את הלוח הקדמי של התצוגה.
12. נתק את כבל המצלמה ממכלול התצוגה.



13. הרם את המצלמה והסר אותה מהמחשב.



החזרת המצלמה למקומה

כדי להחזיר למקומה את המצלמה, בצע את השלבים שלעיל בסדר הפוך.

[חזרה לדף התוכן](#)

סוללת מטבע

מדריך שירות Dell™ Vostro™ 3500

⚠ אזהרה: לפני העבודה בחלק הפנימי של המחשב, קרא את המידע בנושא בטיחות המצורף למחשב. למידע נוסף על שיטות העבודה המומלצות בנושא בטיחות, עיין בדף הבית Regulatory Compliance באתר: www.dell.com/regulatory_compliance

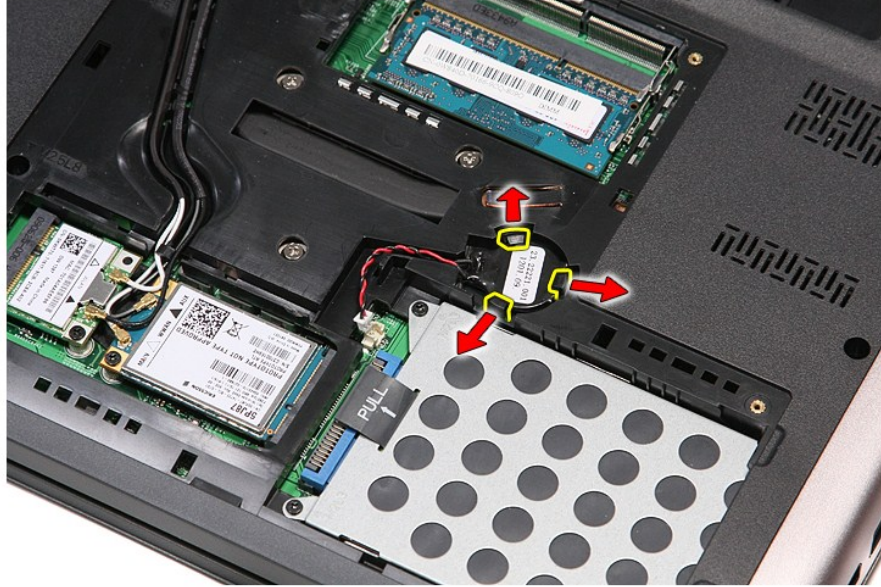
הסרת סוללת המטבע



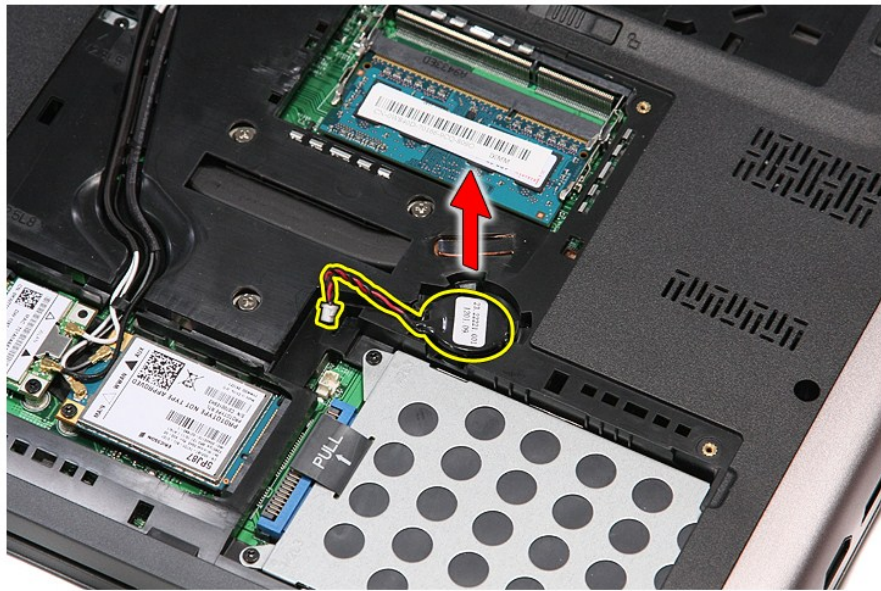
1. בצע את התהליכים המפורטים בסעיף [לפני העבודה בתור גוף המחשב](#).
2. הסר את הסוללה.
3. הסר את מכסה הבסיס.
4. נתק את כבל סוללת המטבע מלוח המערכת.



5. הרם בזהירות את הלשוניות המחברות את סוללת המטבע ללוח המערכת והרחק אותן מסוללת המטבע.



6. הרם את סוללת המטבע והסר אותה מהמחשב.



החזרת סוללת המטבע למקומה






בצע את הפעולות שלעיל בסדר הפוך כדי להחזיר את סוללת המטבע למקומה.

אבחון

מדריך שירות Dell™ Vostro™ 3500

- [נוריות מצב התקנים](#)
- [נוריות מצב סוללה](#)
- [טעינה ותקינות של הסוללה](#)
- [נוריות מצב מקלדת](#)
- [קודי שגיאה של נוריות LED](#)

נוריות מצב התקנים

-  מאירה כשמפעילים את המחשב ומהבהבת כשהמחשב נמצא במצב ניהול צריכת חשמל.
-  מאירה כשהמחשב קורא או כותב נתונים.
-  מאירה או מהבהבת כדי לציין את מצב הטעינה של הסוללה.
-  מאירה כשעבודה ברשת אלחוטית מאפשרת.
-  מאירה כאשר כרטיס עם טכנולוגיית אלחוט Bluetooth® מאפשר. כדי להשבית רק את פונקציית טכנולוגיית האלחוט Bluetooth, לחץ לחיצה ימנית על הסמל במגש המערכת ובחר **Disable Bluetooth Radio** (נטרל רדיו Bluetooth).

נוריות מצב סוללה

אם המחשב מחובר לשקע חשמל, נורית הסוללה פועלת באופן הבא:

- הבהוב לסירוגין בכתום ובכחול — מתאם זרם חילופין שאינו של Dell, שאינו מאומת או שאינו נתמך, מחובר למחשב הנייד.
- הבהוב לסירוגין בכתום עם כחול דולק רצוף — תקלת סוללה זמנית כאשר יש חיבור למתאם זרם חילופין.
- הבהוב כתום — תקלת סוללה חמורה כאשר יש חיבור למתאם זרם חילופין.
- אור כבוי — הסוללה במצב טעינה מלאה כאשר יש חיבור למתאם זרם חילופין.
- אור כחול דולק — הסוללה במצב טעינה כאשר יש חיבור למתאם זרם חילופין.




טעינה ותקינות של הסוללה

כדי לבדוק את רמת הטעינה של הסוללה, במד טעינת הסוללה לחץ על לחצן המצב ושחרר אותו, כדי להאיר את נוריות רמת הטעינה. כל אחת מהנוריות מייצגת כ-20 אחוזים מכלל טעינת הסוללה. לדוגמה, אם ארבע נוריות מאירות, בסוללה נטרו 80 אחוזים מהטעינה. אם אף נורית אינה מאירה, הסוללה אינה טעונה.

כדי לבדוק את תקינות הסוללה באמצעות מד הטעינה, לחץ לחיצה ארוכה על לחצן המצב שבמד טעינת הסוללה במשך 3 שניות לפחות. אם לא מאירות נוריות, הסוללה במצב טוב ונותרו יותר מ-80 אחוז מקיבולת הטעינה המקורית. כל נורית מייצגת ירידה של מספר אחוזים. אם חמש נוריות מאירות, נותרו פחות מ-60 אחוז מקיבולת הטעינה ועליך לשקול להחליף את הסוללה.

נוריות מצב מקלדת

הנוריות הירוקות שמעל למקלדת מציינות:

-  מאירה כאשר לוח מקשי הספרות מופעל.
-  מאירה כשהפונקציה Caps Lock מופעלת.
-  מאירה כשהפונקציה Scroll Lock מופעלת.

קודי שגיאה של נוריות LED

הטבלה הבאה מציגה את קודי הנוריות האפשריים שעשויים להיות מוצגים במצב שאים POST (בדיקה עצמית עם האתחול).

הצעד הבא	תיאור	מראה
<ol style="list-style-type: none"> 1. התקן מדולי זיכרון נתמכים. 2. אם מותקן כבר זיכרון, הכנס היטב את המודולים בזה אחר זה בכל חריץ. 3. נסה להשתמש בזיכרון שידוע כתקין ממחשב אחר או החלף את הזיכרון. 4. החזר למקומו את לוח המערכת. 	לא מותקנים רכיבי SODIMM	<p>מהבהבת-מהבהבת-מאירה</p> 
<ol style="list-style-type: none"> 1. הכנס היטב את המעבד. 2. החזר למקומו את לוח המערכת. 3. החזר למקומו את המעבד. 	שגיאת לוח מערכת	<p>מאירה-מאירה-מהבהבת</p> 

חברות מאירה-חברות

<ol style="list-style-type: none"> 1. הכנס היטב את כבל התצוגה. 2. החזר למקומו את לוח התצוגה. 3. החזר למקומו את לוח המערכת/כרטיס המסך. 	שגיאת לוח תצוגה	
<ol style="list-style-type: none"> 1. התקן מודול זיכרון תואמים. 2. אם מותקנים שני מודולים, הסר אחד מהם ובדוק, נסה את המודול השני באותו חריץ, ובדוק שוב. בדוק את החריץ השני עם שני המודולים. 3. החלף את מודול הזיכרון. 4. החזר למקומו את לוח המערכת. 	שגיאה בתאימות זיכרון	<p>כבייה-מהבהבת-כבייה</p> 
<ol style="list-style-type: none"> 1. הכנס היטב את הזיכרון. 2. אם מותקנים שני מודולים, הסר אחד מהם ובדוק, נסה את המודול השני באותו חריץ, ובדוק שוב. בדוק את החריץ השני עם שני המודולים. 3. החלף את מודול הזיכרון. 4. החזר למקומו את לוח המערכת. 	זוהו זיכרון אך יש שגיאות	<p>מאירה-מהבהבת-מאירה</p> 
<ol style="list-style-type: none"> 1. הכנס היטב את המודם. 2. החלף את המודם. 3. החזר למקומו את לוח המערכת. 	שגיאת מודם	<p>מהבהבת-מהבהבת-כבייה</p> 
<ol style="list-style-type: none"> 1. החזר למקומו את לוח המערכת. 	שגיאת לוח מערכת	<p>מהבהבת-מהבהבת-מהבהבת</p> 
<ol style="list-style-type: none"> 1. הכנס היטב את ההתקן. 2. החלף את ההתקן. 3. החזר למקומו את לוח המערכת. 	שגיאת Option ROM	<p>כבייה-מהבהבת-מהבהבת</p> 
<ol style="list-style-type: none"> 1. הכנס היטב את הכונן הקשיח והכונן האופטי. 2. בדוק את המחשב עם הכונן הקשיח לבד ועם הכונן האופטי לבד. 3. החלף את ההתקן שגורם לתקלה. 4. החזר למקומו את לוח המערכת. 	שגיאת התקן אחסון	<p>כבייה-מאירה-כבייה</p> 
<ol style="list-style-type: none"> 1. החזר למקומו את לוח המערכת. 	שגיאת כרטיס מסך	<p>מאירה-מהבהבת-מהבהבת</p> 

מכלול התצוגה

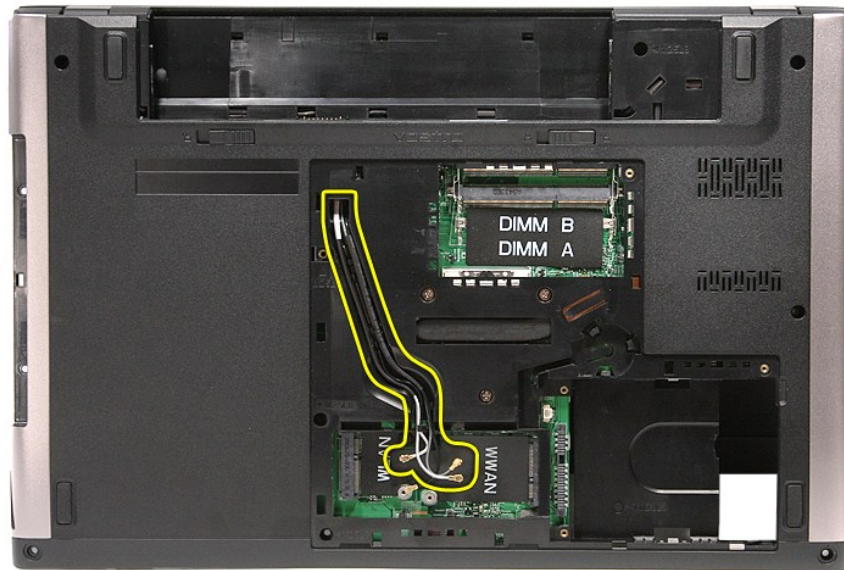
מדריך שירות Dell™ Vostro™ 3500

⚠ אזהרה: לפני העבודה בחלק הפנימי של המחשב, קרא את המידע בנושא בטיחות המצורף למחשב. למידע נוסף על שיטות העבודה המומלצות בנושא בטיחות, עיין בדף הבית Regulatory Compliance שבאתר: www.dell.com/regulatory_compliance

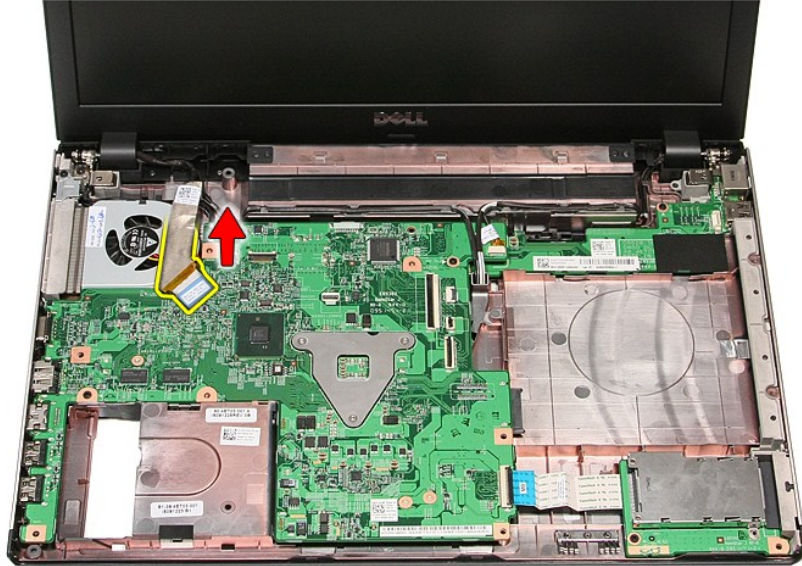
הסרת מכלול התצוגה



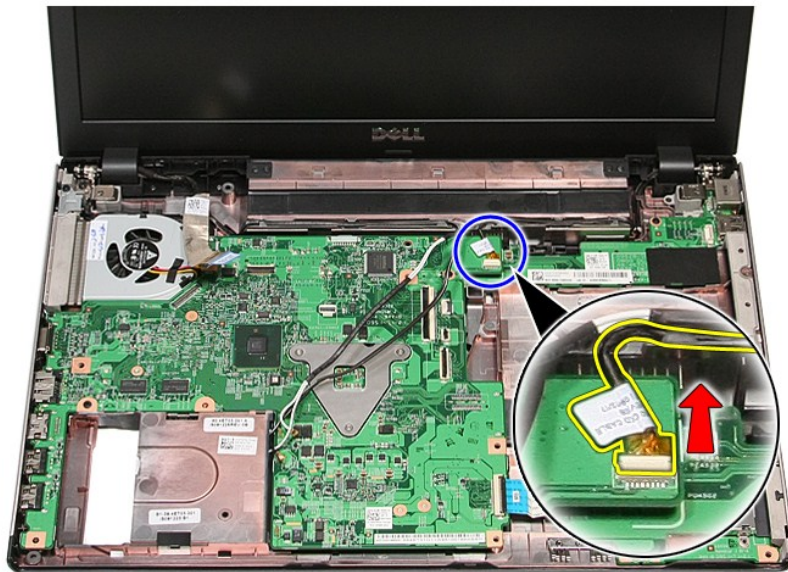
1. בצע את התהליכים המפורטים בסעיף [לפני העבודה בתור גוף המחשב](#).
2. הסר את [הסוללה](#).
3. הסר את [מכסה הבסיס](#).
4. הסר את [הכונן הקשיח](#).
5. הסר את [הכונן האופטי](#).
6. הסר את [כרטיס רשת התקשורת המקומית האלחונית \(WLAN\)](#).
7. הסר את [כרטיס רשת התקשורת המרחבית האלחונית \(WWAN\)](#).
8. הסר את [המקלדת](#).
9. הסר את [משענת כף היד](#).
10. הפוך את המחשב לצידו השני ושחרר את כבלי האנטנה ממסילות המחבר שבמחשב.



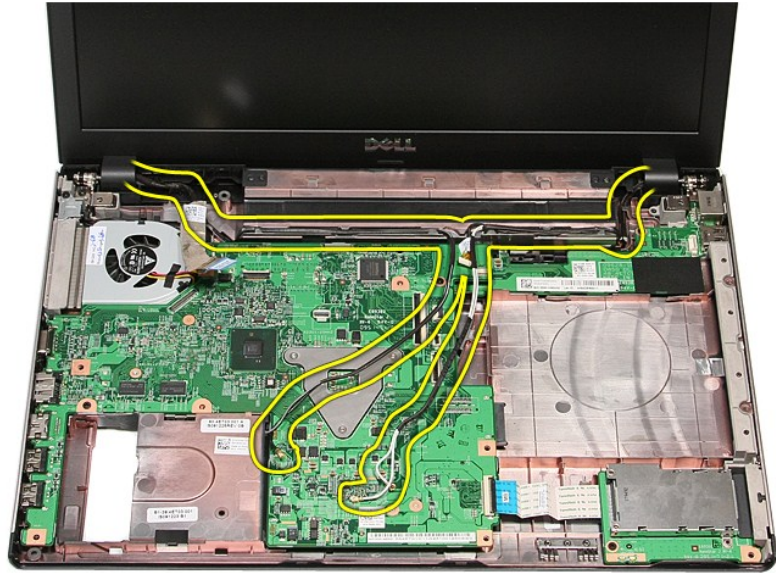
11. כשצד ימין של המחשב פונה כלפי מעלה, נתק את כבל התצוגה מלוח המערכת.



- 12. נתק את כבלי האנטנה מהמחברים שלהם בלוח המערכת.
- 13. נתק את כבל המצלמה מהמחבר שלו בלוח המערכת.



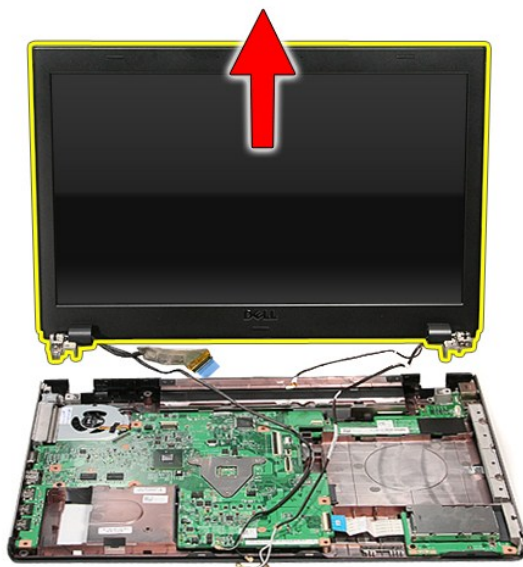
- 14. שחרר את כבלי האנטנה ואת כבל המצלמה ממסילות המחברים שלהם שבמחשב.



15. הסר את הברגים המחברים את מכלול התצוגה למחשב.



16. הרם את מכלול התצוגה והסר אותו מהמחשב.



החזרת מכלול התצוגה למקומו

כדי להחזיר למקומו את לוח התצוגה, בצע את השלבים שלעיל בסדר הפוך.

[חזרה לדף התוכן](#)

תא ExpressCard

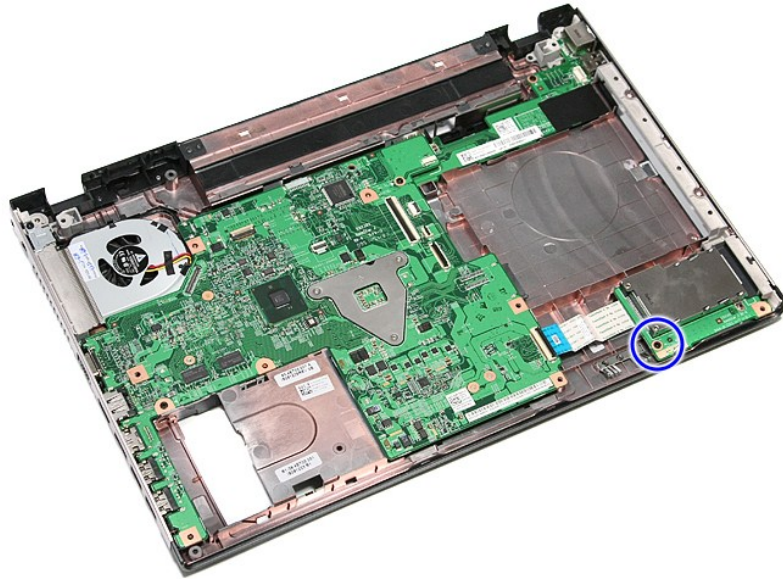
מדריך שירות Dell™ Vostro™ 3500

⚠ אזהרה: לפני העבודה בחלק הפנימי של המחשב, קרא את המידע בנושא בטיחות המצורף למחשב. למידע נוסף על שיטות העבודה המומלצות בנושא בטיחות, עיין בדף הבית Regulatory Compliance www.dell.com/regulatory_compliance שבאתר: Homepage

הסרת תא ExpressCard



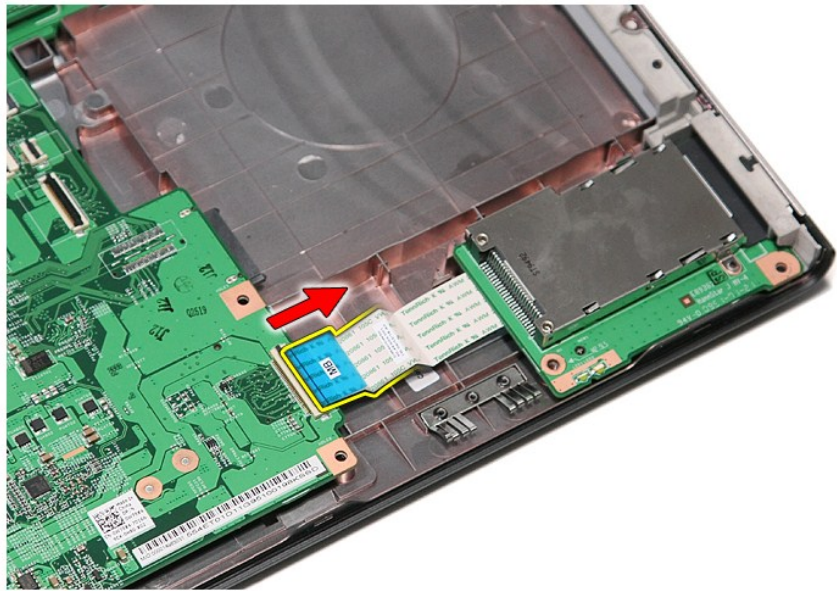
1. בצע את התהליכים המפורטים בסעיף [לפני העבודה בתור גוף המחשב](#).
2. הסר את הסוללה.
3. הסר את [מכסה הבסיס](#).
4. הסר את [הקטע הקשיח](#).
5. הסר את [הקטע האופטי](#).
6. הסר את [המקלדת](#).
7. הסר את [משענת כף היד](#).
8. הסר את [כרטיס ExpressCard](#) אם קיים.
9. הסר את הבורג המחבר את תא ExpressCard למחשב.



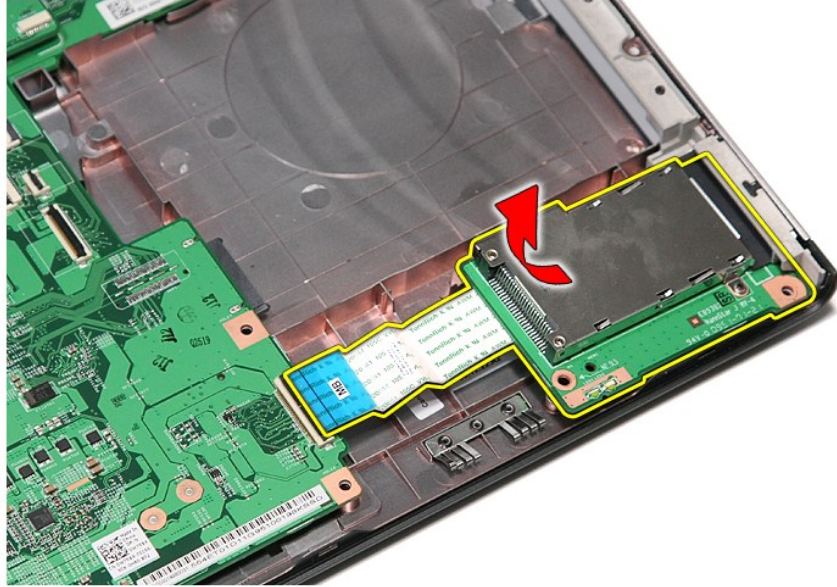
10. פתח את התפס המחבר את כבל תא ExpressCard למחשב.



11. נתק את כבל תא ExpressCard מהמחבר שלו בלוח המערכת.



12. הרם את תא ExpressCard והסר אותו מהמחשב.



החזרת תא ExpressCard למקומו

כדי להחזיר למקומו את תא ExpressCard, בצע את השלבים שלעיל בסדר הפוך.

[חזרה לדף התוכן](#)

ExpressCard

מדריך שירות Dell™ Vostro™ 3500

⚠ אזהרה: לפני העבודה בחלק הפנימי של המחשב, קרא את המידע בנושא בטיחות המצורף למחשב. למידע נוסף על שיטות העבודה המומלצות בנושא בטיחות, עיין בדף הבית Regulatory Compliance שבו אתר: www.dell.com/regulatory_compliance.

הסרת ה- ExpressCard



1. בצע את התהליכים המפורטים בסעיף [לפי העבודה בתור גוף המחשב](#).
2. לחץ על כרטיס ExpressCard כדי לשחררו מהמחשב.



3. החלק את כרטיס ExpressCard אל מחוץ למחשב.



החזרת כרטיס ExpressCard למקומו

כדי להחזיר למקומו את כרטיס ExpressCard, בצע את השלבים שלעיל בסדר הפוך.

[חזרה לדף התוכן](#)

כונן קשיח

מדריך שירות Dell™ Vostro™ 3500

⚠ אזהרה: לפני העבודה בחלק הפנימי של המחשב, קרא את המידע בנושא בטיחות המצורף למחשב. למידע נוסף על שיטות העבודה המומלצות בנושא בטיחות, עיין בדף הבית Regulatory Compliance שבתור: www.dell.com/regulatory_compliance

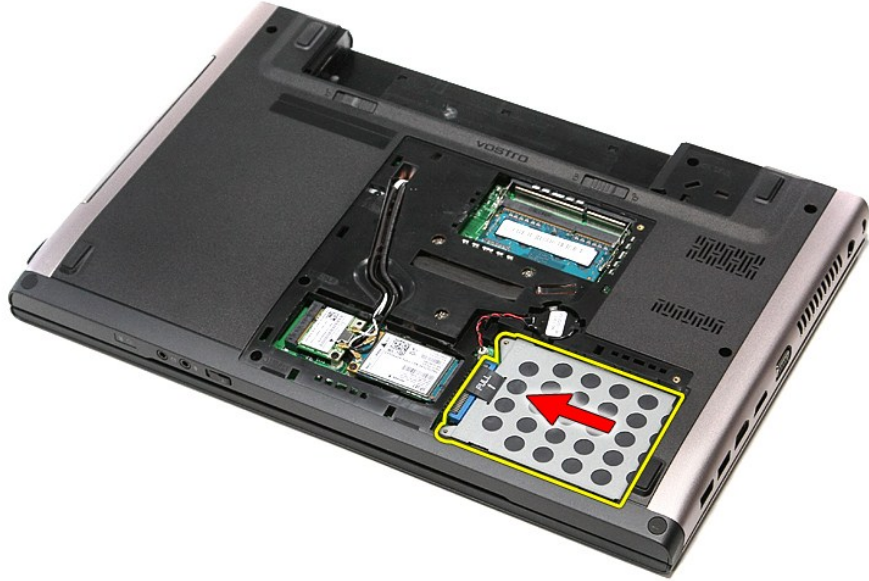
הסרת הכונן הקשיח



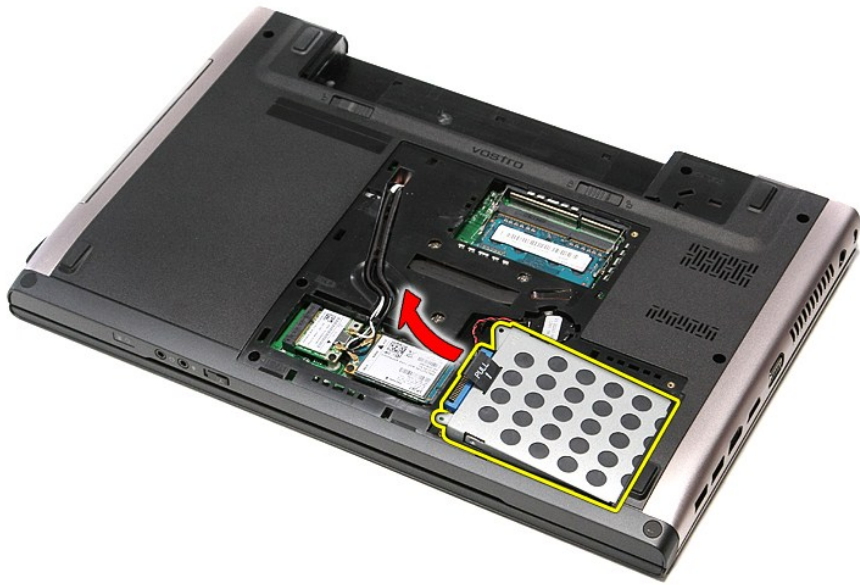
1. בצע את התהליכים המפורטים בסעיף [לפני העבודה בתוך גוף המחשב](#).
2. הסר את [הסוללה](#).
3. הסר את [מכסה הבסיס](#).
4. הסר את הברגים המחברים את מכלול הכונן הקשיח למחשב.



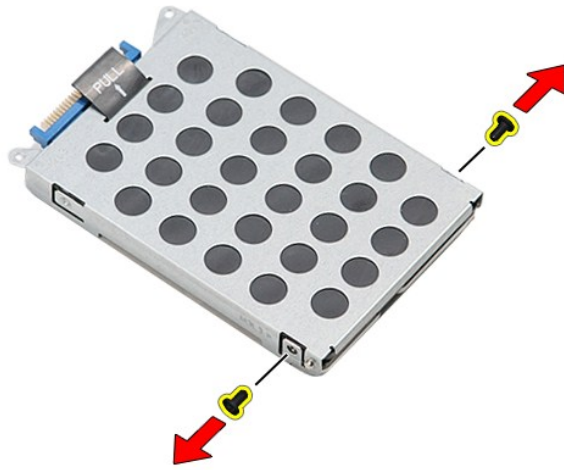
5. החלק את מכלול הכונן הקשיח לכיוון מרכז המחשב.



6. הרם את מכלול הכונן הקשיח והסר אותו מהמחשב.



7. הסר את הברזים המחברים את מסגרת הכונן הקשיח לכונן הקשיח.



8. הסר את מתאם הכונן הקשיח ממכלול הכונן הקשיח.



9. הרם את מסגרת הכונן הקשיח והסר אותה מהמחשב.



החזרת הכונן הקשיח למקומו

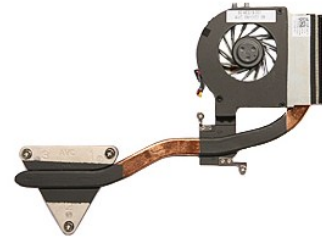
בצע את הפעולות שלעיל בסדר הפוך כדי להחזיר את הכונן הקשיח למקומו.

מכלול גוף קירור ומאוורר

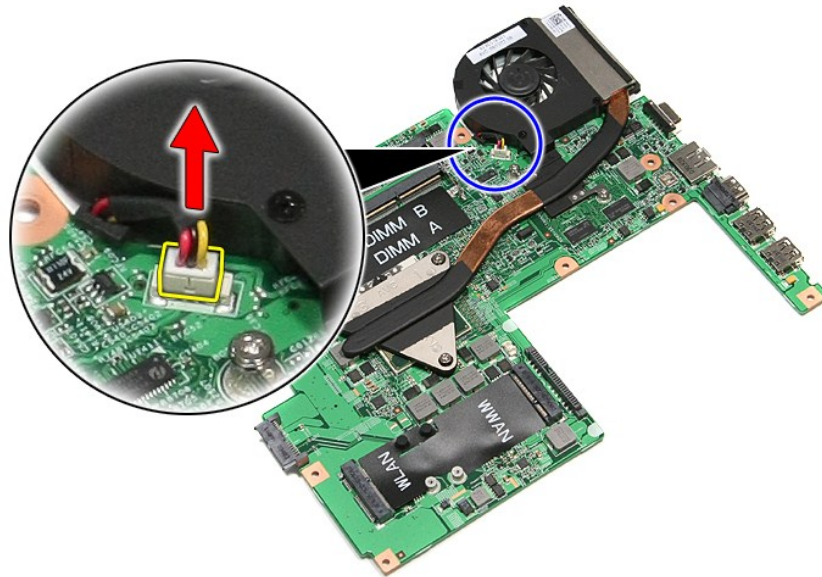
Dell™ Vostro™ 3500 מדריך שירות

⚠ אזהרה: לפני העבודה בחלק הפנימי של המחשב, קרא את המידע בנושא בטיחות המצורף למחשב. למידע נוסף על שיטות העבודה המומלצות בנושא בטיחות, עיין בדף הבית Regulatory Compliance. www.dell.com/regulatory_compliance Homepage שבאתר.

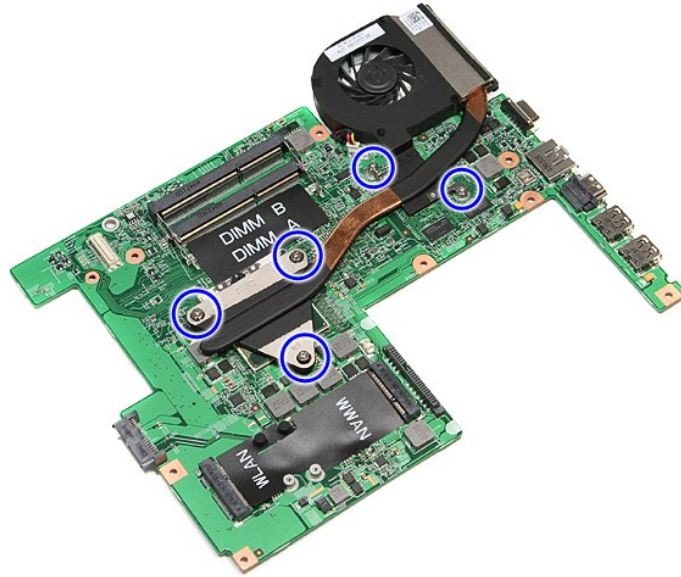
הסרת מכלול גוף הקירור והמאוורר



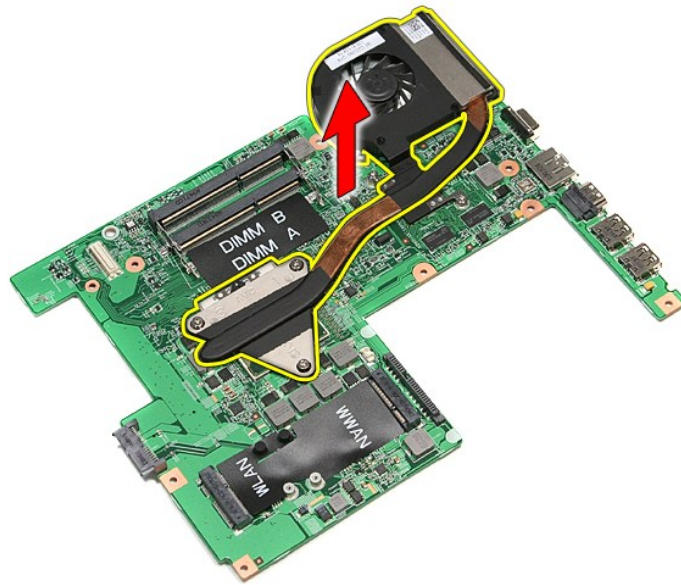
1. בצע את התהליכים המפורטים בסעיף [לפני העבודה בתור גוף המחשב](#).
2. הסר את הסוללה.
3. הסר את מכסה הבסיס.
4. הסר את הכוונן הקשיח.
5. הסר את הכוונן האופטי.
6. הסר את כרטיס רשת התקשורת המקומית האלחונית (WLAN).
7. הסר את כרטיס רשת התקשורת המרחבית האלחונית (WWAN).
8. הסר את המקלדת.
9. הסר את משענת כף היד.
10. הסר את מכלול התצוגה.
11. הסר את תא ExpressCard.
12. הסר את לוח המערכת.
13. נתק את כבל המאוורר מלוח המערכת.



14. הסר את הברגים המחברים את מכלול גוף הקירור והמאוורר ללוח המערכת.



15. הרם את מכלול גוף הקירור והמאוורר והסר אותו מלוח המערכת.



החזרת מכלול גוף הקירור והמאוורר למקומו

כדי להחזיר למקומו את מכלול גוף הקירור והמאוורר, בצע את השלבים שלעיל בסדר הפוך.

לוח IO

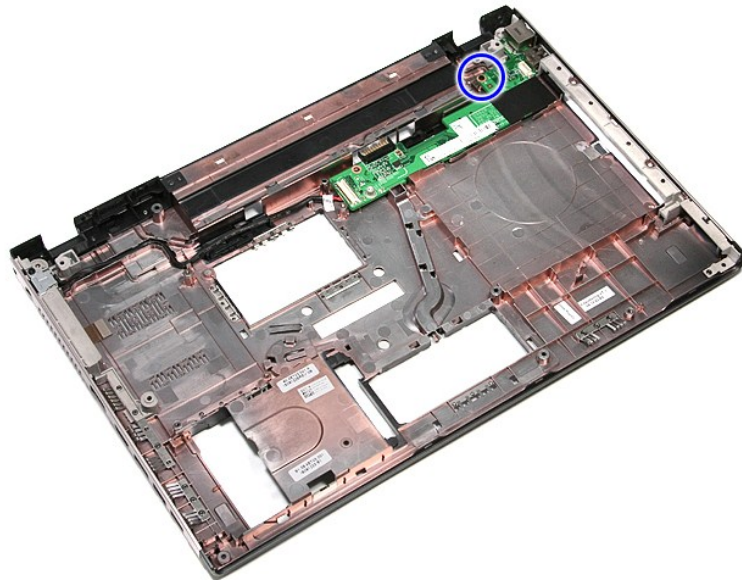
מדריך שירות Dell™ Vostro™ 3500

⚠ אזהרה: לפני העבודה בחלק הפנימי של המחשב, קרא את המידע בנושא בטיחות המצורף למחשב. למידע נוסף על שיטות העבודה המומלצות בנושא בטיחות, עיין בדף הבית Regulatory Compliance www.dell.com/regulatory_compliance Homepage שבאתר: www.dell.com/regulatory_compliance

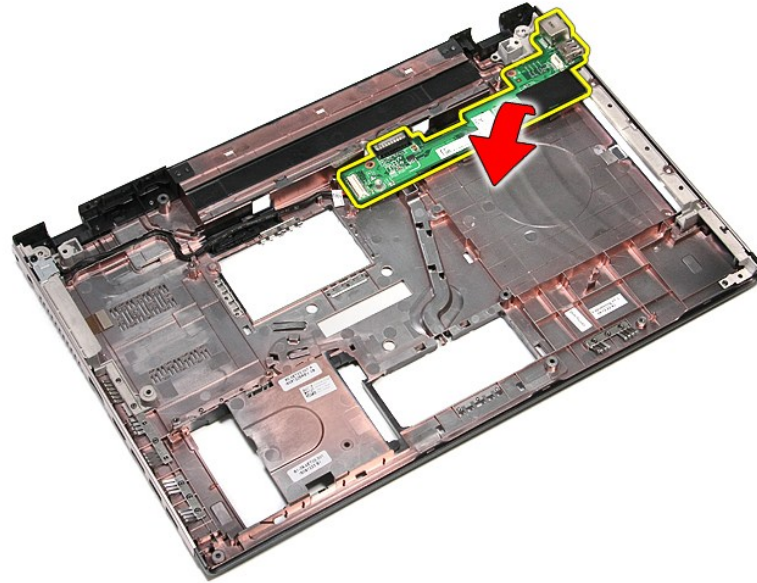
הסרת לוח ה-IO



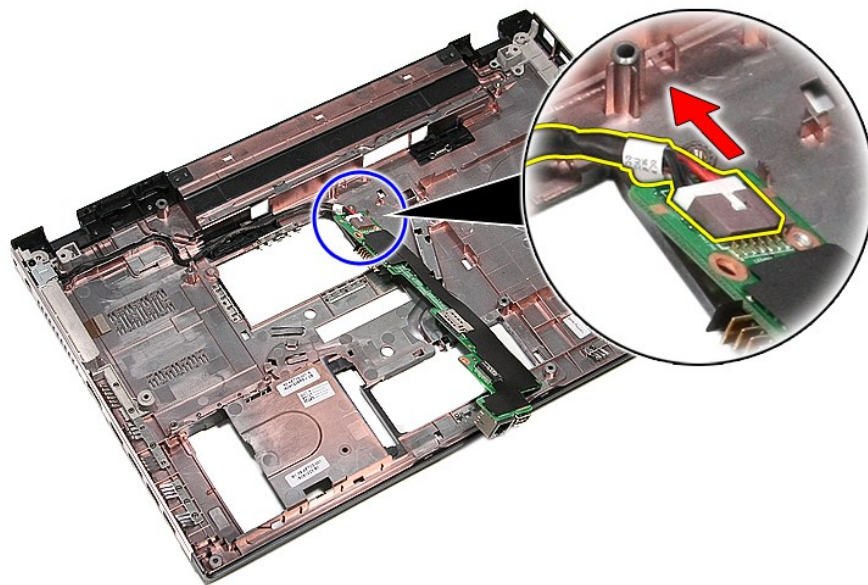
1. בצע את התהליכים המפורטים בסעיף [לפני העבודה בתור גוף המחשב](#).
2. הסר את הסוללה.
3. הסר את [מכסה הבסיס](#).
4. הסר את [המנע הקשיח](#).
5. הסר את [המנע האופטי](#).
6. הסר את [כרטיס רשת התקשורת המקומית האלחוטית \(WLAN\)](#).
7. הסר את [כרטיס רשת התקשורת המרחבית האלחוטית \(WWAN\)](#).
8. הסר את [המקלות](#).
9. הסר את [משענת כף היד](#).
10. הסר את [מכלול התצוגה](#).
11. הסר את [תא ExpressCard](#).
12. הסר את [לוח המערכת](#).
13. הסר את הבורג שמחבר את לוח ה-IO למחשב.



14. הרם את לוח ה-IO והפוך אותו לצידו השני.



15. נתק את כבל לוח IO-ה מלוח ה-IO.



16. הסר את לוח ה-IO מהמחשב.

החזרת לוח ה-IO למקומו

בצע את הפעולות שלעיל בסדר הפוך כדי להחזיר את לוח ה-IO למקומו.

[חזרה לדף התוכן](#)

מקלדת

מדריך שירות Dell™ Vostro™ 3500

⚠ אזהרה: לפני העבודה בחלק הפנימי של המחשב, קרא את המידע בנושא בטיחות המצורף למחשב. למידע נוסף על שיטות העבודה המומלצות בנושא בטיחות, עיין בדף הבית Regulatory Compliance באתר: www.dell.com/regulatory_compliance

הסרת המקלדת



1. בצע את התהליכים המפורטים בסעיף [לפני העבודה בתוך גוף המחשב](#).
2. הסר את [הסוללה](#).
3. הפוך את המחשב כשהצד הימני פונה כלפי מעלה.
4. הכנס פיסת פלסטיק מתחת לתפסי השחרור והרם אותם כדי לשחרר את המקלדת.



5. הפוך את המקלדת לצידה השני והנח אותה על גבי משענת כף היד.



6. הרם בזריזות את התפס כ"ד' לשחרר את כבל המקלדת.



7. משוך והוצא את כבל המקלדת מהמחבר שלו בלוח המערכת והסר את המקלדת מהמחשב.



החזרת המקלדת למקומה

כדי להחזיר למקומה את מקלדת, בצע את השלבים שלעיל בסדר הפוך.

[חזרה לדף התוכן](#)

הלוח הקדמי של התצוגה

Dell™ Vostro™ 3500 מדריך שירות

⚠ אזהרה: לפני העבודה בחלק הפנימי של המחשב, קרא את המידע בנושא בטיחות המצורף למחשב. למידע נוסף על שיטות העבודה המומלצות בנושא בטיחות, עיין בדף הבית Regulatory Compliance באתר www.dell.com/regulatory_compliance שבאתר: Homepage

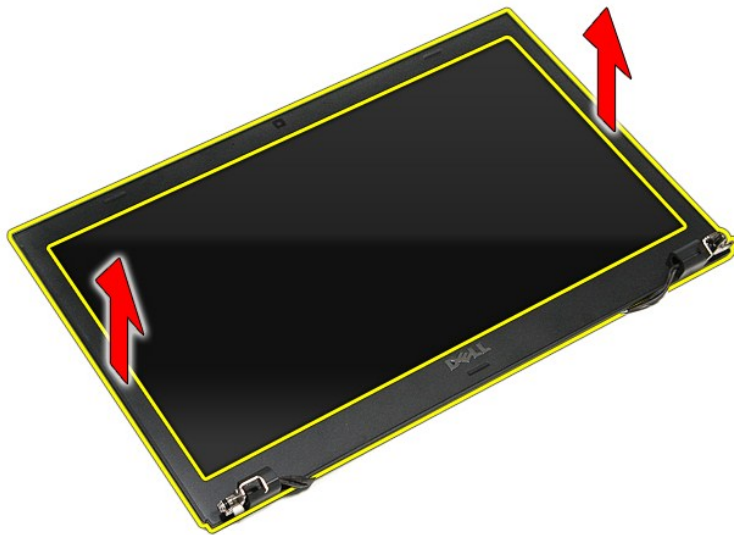
הסרת הלוח הקדמי של התצוגה



1. בצע את התהליכים המפורטים בסעיף [לפני העבודה בתור גוף המחשב](#).
2. הסר את [הסוללה](#).
3. הסר את [מכסה הבסיס](#).
4. הסר את [הכונן הקשיח](#).
5. הסר את [הכונן האופטי](#).
6. הסר את [כרטיס רשת התקשורת המקומית האלחוטית \(WLAN\)](#).
7. הסר את [כרטיס רשת התקשורת המרחבית האלחוטית \(WWAN\)](#).
8. הסר את [המקלדת](#).
9. הסר את [משענת כף היד](#).
10. הסר את [מכלול התצוגה](#).
11. באמצעות להב פלסטיק, הוצא בזריזות את הלוח הקדמי של התצוגה, על מנת לשחררו ממכלול התצוגה.



12. הרם את הלוח הקדמי של התצוגה והסר אותו ממכלול התצוגה.



החזרת הלוח הקדמי של התצוגה למקומו

כדי להחזיר את הלוח הקדמי של התצוגה למקומו, בצע את השלבים שלעיל בסדר הפוך.

[חזרה לדף התוכן](#)

לוח התצוגה

מדריך שירות Dell™ Vostro™ 3500

⚠ אזהרה: לפני העבודה בחלק הפנימי של המחשב, קרא את המידע בנושא בטיחות המצורף למחשב. למידע נוסף על שיטות העבודה המומלצות בנושא בטיחות, עיין בדף הבית Regulatory Compliance www.dell.com/regulatory_compliance Homepage שבאתר: www.dell.com/regulatory_compliance

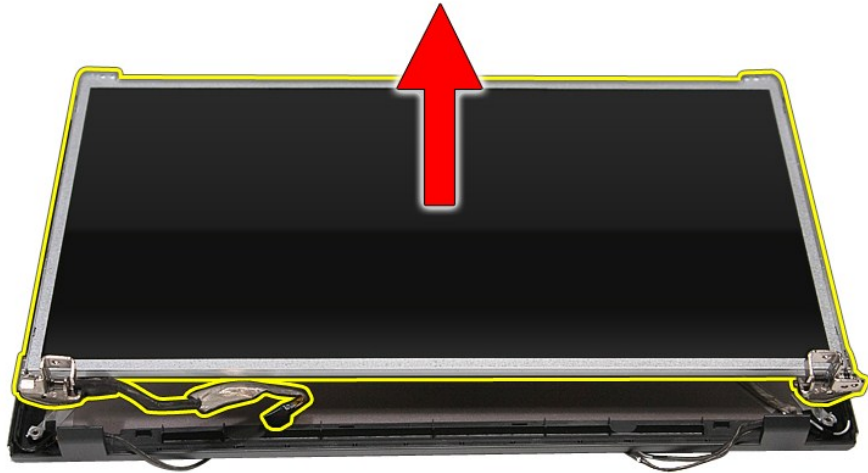
הסרת לוח התצוגה



1. בצע את התהליכים המפורטים בסעיף [לפני העבודה בתור גוף המחשב](#).
2. הסר את הסוללה.
3. הסר את מכסה הבסיס.
4. הסר את הכונן הקשיח.
5. הסר את הכונן האופטי.
6. הסר את כרטיס רשת התקשורת המקומית האלחוטי (WLAN).
7. הסר את כרטיס רשת התקשורת המרחבית האלחוטי (WWAN).
8. הסר את המקלדת.
9. הסר את משענת כף היד.
10. הסר את מכלול התצוגה.
11. הסר את הלוח הקדמי של התצוגה.
12. הסר את הברגים המחברים את הלוח הקדמי של התצוגה למכלול התצוגה.



13. הרם בזוויות את לוח התצוגה ממכלול התצוגה.



14. הסר את הברגים המחברים את המסגרות והצירים ללוח התצוגה.



15. הסר את הצירים והמסגרות מלוח התצוגה.

החזרת לוח התצוגה למקומו

כדי להחזיר את לוח התצוגה למקומו, בצע את השלבים שלעיל בסדר הפוך.

זיכרון

מדריך שירות Dell™ Vostro™ 3500

⚠ אזהרה: לפני העבודה בחלק הפנימי של המחשב, קרא את המידע בנושא בטיחות המצורף למחשב. למידע נוסף על שיטות העבודה המומלצות בנושא בטיחות, עיין בדף הבית Regulatory Compliance Homepage שבאתר: www.dell.com/regulatory_compliance

הסרת מודולי הזיכרון



1. בצע את התהליכים המפורטים בסעיף [לפני העבודה בתור גוף המחשב](#).
2. הסר את [הסוללה](#).
3. הסר את [מכסה הבסיס](#).
4. דחוף והפרד את התפסים המחזיקים את מודול הזיכרון כדי לשחרר את מודול הזיכרון.



5. הסר את מודול הזיכרון מהמחבר שלו בלוח המערכת.



החזרת מודולי הזיכרון למקומם

בצע את הפעולות שלעיל בסדר הפוך כדי להחזיר את מודולי הזיכרון למקומם.

[חזרה לדף התוכן](#)

כרטיס זיכרון

מדריך שירות Dell™ Vostro™ 3500

⚠ אזהרה: לפני העבודה בחלק הפנימי של המחשב, קרא את המידע בנושא בטיחות המצורף למחשב. למידע נוסף על שיטות העבודה המומלצות בנושא בטיחות, עיין בדף הבית Regulatory Compliance www.dell.com/regulatory_compliance שבאתר Homepage.

הסרת כרטיס הזיכרון



1. בצע את התהליכים המפורטים בסעיף [לפני העבודה בתור גוף המחשב](#).
2. לחץ על כרטיס הזיכרון כדי לשחררו מהמחשב.



3. החלק את כרטיס הזיכרון אל מחוץ למחשב.



החזרת כרטיס הזיכרון למקומו

כדי להחזיר למקומו את כרטיס הזיכרון, בצע את השלבים שלעיל בסדר הפוך.

[חזרה לדף התוכן](#)

כונן אופטי

מדריך שירות Dell™ Vostro™ 3500

⚠ אזהרה: לפני עבודה בתוך המחשב, קרא את מידע הבטיחות המצורף למחשב שברשותך. לעיון במידע על נהלים מומלצים נוספים בנושא בטיחות, בקר בדף הבית בנושא עמידה בדרישות התקינה בכתובת www.dell.com/regulatory_compliance.

הסרת הכונן האופטי



1. בצע את התהליכים המפורטים בסעיף [לפי העבודה בתוך גוף המחשב](#).
2. הסר את [הסוללה](#).
3. הסר את [מכסה הבי.ס.י](#).
4. הסר את הבורג שמחבר את הכונן האופטי למחשב.



5. בעזרת מברג, הסר בעדינות ובשימת לב את הכונן האופטי מהמחשב.



התקנה מחדש של הכונן האופטי

בצע את הפעולות שלעיל בסדר הפוך כדי להחזיר את הכונן האופטי למקומו.

[חזרה לדף התוכן](#)

משענת כף היד

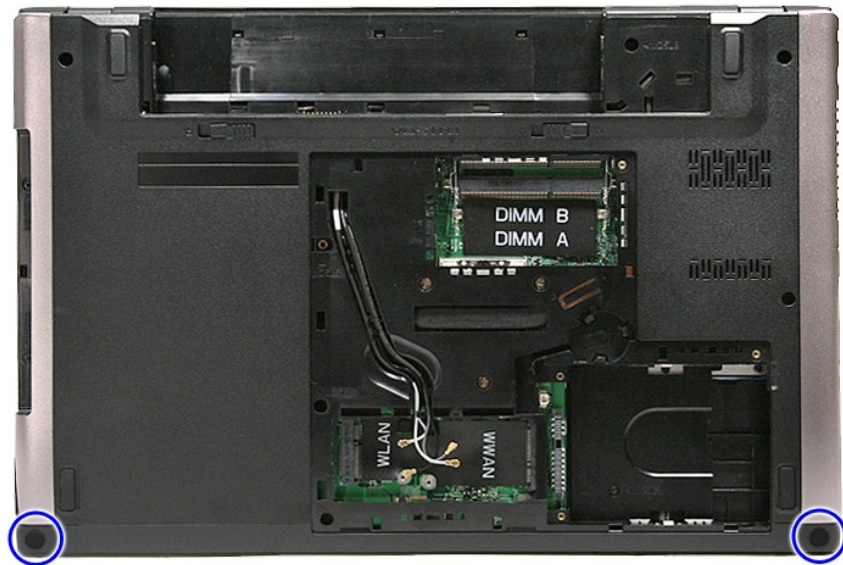
מדריך שירות Dell™ Vostro™ 3500

⚠ אזהרה: לפני העבודה בחלק הפנימי של המחשב, קרא את המידע בנושא בטיחות המצורף למחשב. למידע נוסף על שיטות העבודה המומלצות בנושא בטיחות, עיין בדף הבית Regulatory Compliance www.dell.com/regulatory_compliance Homepage שבאתר: www.dell.com/regulatory_compliance

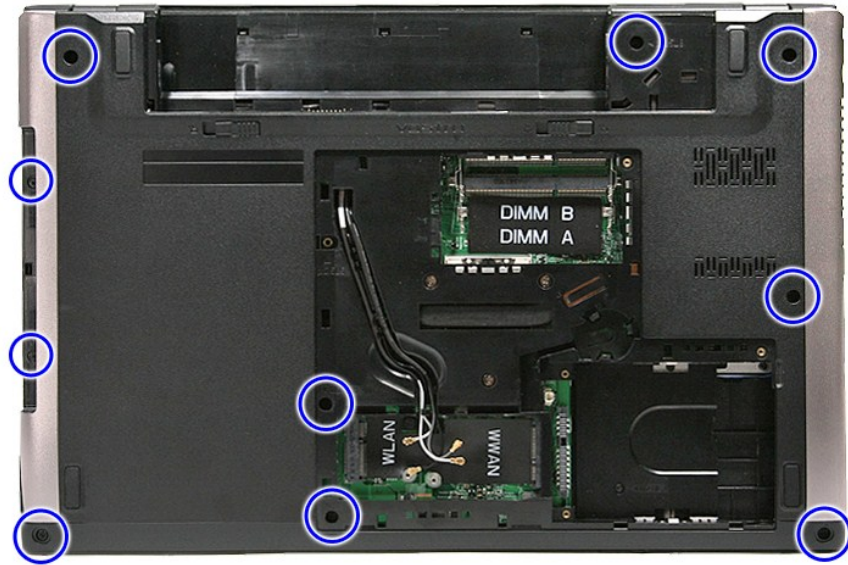
הסרת משענת כף היד



1. בצע את התהליכים המפורטים בסעיף [לפני העבודה בתוך גוף המחשב](#).
2. הסר את הסוללה.
3. הסר את מכסה הבסיס.
4. הסר את הכנסת המשיים.
5. הסר את הכנסת האופטי.
6. הסר את רגלית הגומי שבחלקו התחתון של המחשב.



7. הסר את הברגים המחברים את משענת כף היד אל חלקו התחתון של המחשב.



- 8. הפוך את המחשב כשהצד הימני פונה כלפי מעלה.
- 9. הסר את [המסילות](#).
- 10. פתח את התפס המחבר את כבל לחצן המדיה ללוח המערכת.



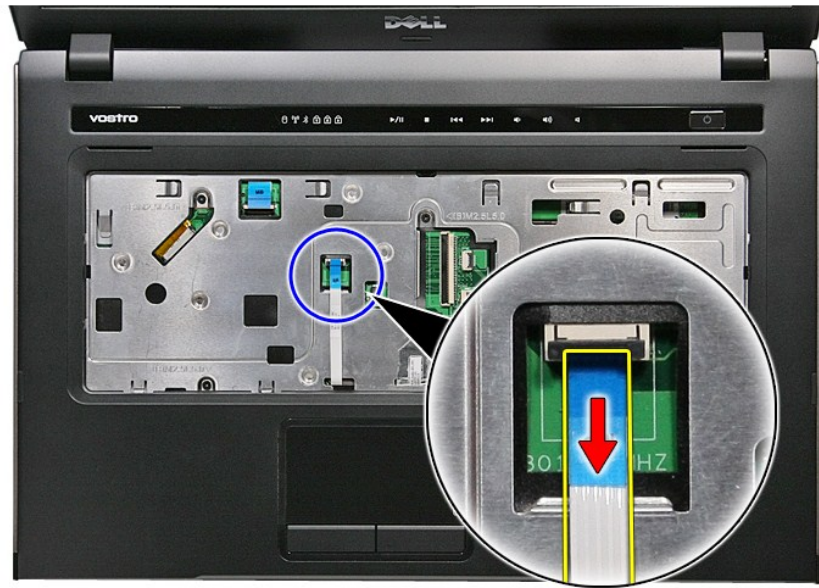
- 11. נתק את כבל לחצן המדיה מהמחבר שלו בלוח המערכת.



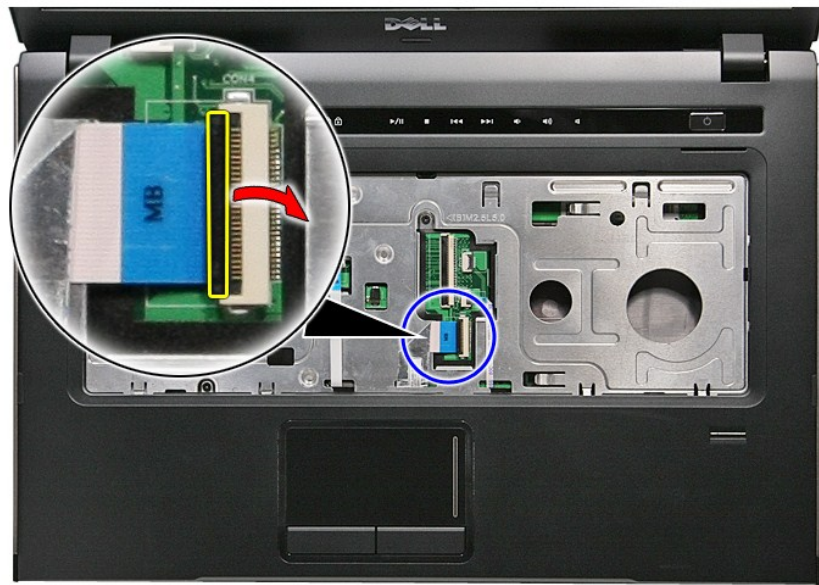
12. פתח את התפס המחבר את כבל הנתונים של לוח המגע ללוח המערכת.



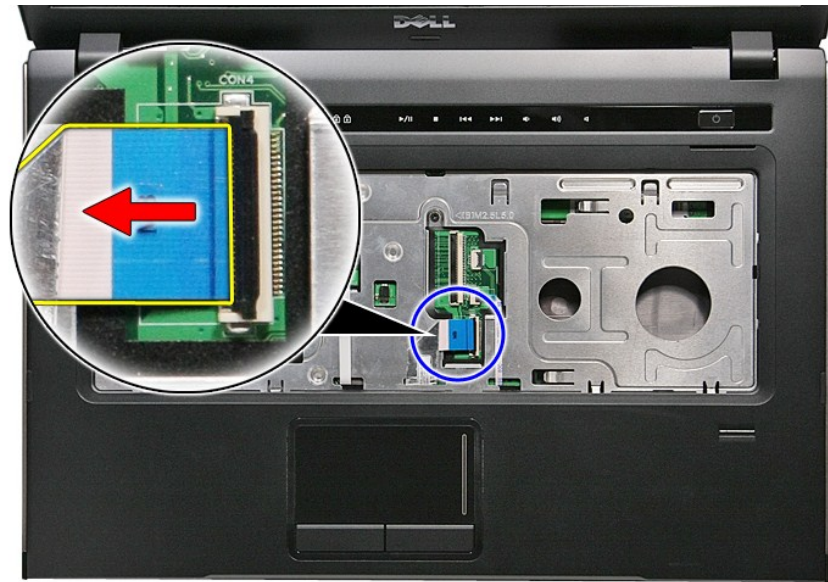
13. נתק את כבל הנתונים של לוח המגע מהמחבר שלו בלוח המערכת.



14. פתח את התפס המחבר את כבל הנתונים של לוח השמע ללוח המערכת.



15. נתק את כבל לוח השמע מהמחבר שלו בלוח המערכת.



16. פתח את התפס המחבר את כבל קורא טביעות האצבעות ללוח המערכת.



17. נתק את כבל קורא טביעות האצבעות מהמתבר שלו בלוח המערכת.



18. הסר את הברגים המחברים את משענת כף היד לחזית המחשב.



19. משוך בעדינות את קצות משענת כף היד כדי לשחררה.



20. הרם את משענת כף היד והסר אותה מהמחשב.



החזרת משענת כף היד למקומה

בצע את הפעולות שלעיל בסדר הפוך כדי להחזיר את משענת כף היד למקומה.

הסרה והחלפה של חלקים

מדריך שירות Dell™ Vostro™ 3500

- [סוללה](#)
- [ExpressCard](#)
- [מכסה בסיס](#)
- [כונן קשיח](#)
- [סוללת מטבע](#)
- [כרטיס רשת תקשורת מקומית אלחוטית \(WLAN\)](#)
- [משענת כף יד](#)
- [כרטיס Bluetooth](#)
- [רמקול](#)
- [הלוח הקדמי של התצוגה](#)
- [מצלמה](#)
- [גוף קירור](#)
- [לוח מערכת](#)
- [כרטיס זיכרון](#)
- [כרטיס \(SIM\) Subscriber Identity Module](#)
- [זיכרון](#)
- [כונן אופטי](#)
- [כרטיס רשת תקשורת מרחבית אלחוטית \(WWAN\)](#)
- [מקלדת](#)
- [לוח שמע](#)
- [לוח מתג ההפעלה](#)
- [מכלול התצוגה](#)
- [לוח התצוגה](#)
- [תא ExpressCard](#)
- [מעבד](#)
- [לוח I/O](#)

מעבד

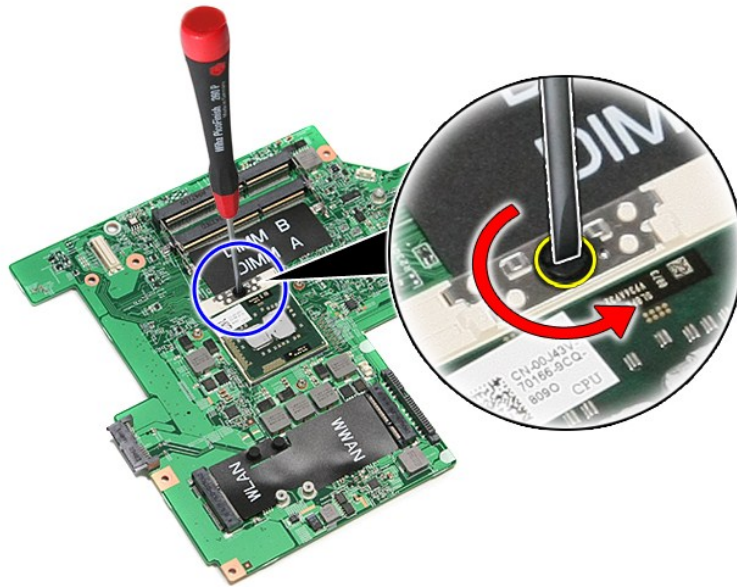
מדריך שירות Dell™ Vostro™ 3500

⚠ אזהרה: לפני העבודה בחלק הפנימי של המחשב, קרא את המידע בנושא בטיחות המצורף למחשב. למידע נוסף על שיטות העבודה המומלצות בנושא בטיחות, עיין בדף הבית Regulatory Compliance. www.dell.com/regulatory_compliance שבתר: Homepage

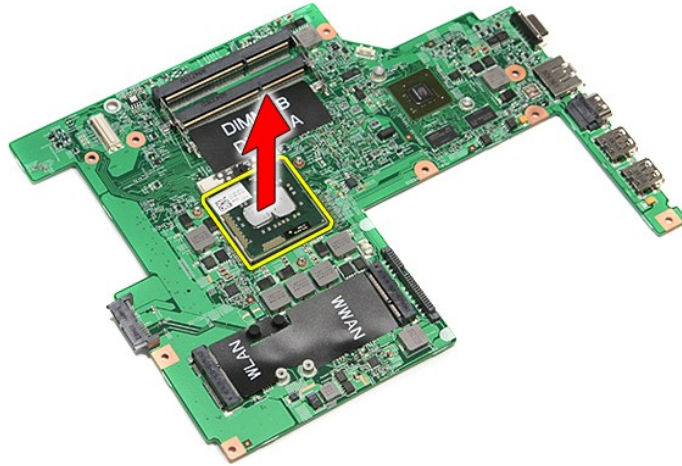
הסרת המעבד



1. בצע את התהליכים המפורטים בסעיף [לפני העבודה בתור גוף המחשב](#).
2. הסר את הסוללה.
3. הסר את מכסה הבסיס.
4. הסר את הכוון הקשיח.
5. הסר את הכוון האופטי.
6. הסר את כרטיס רשת התקשורת המקומית האלחוטית (WLAN).
7. הסר את כרטיס רשת התקשורת המרחבית האלחוטית (WWAN).
8. הסר את הממלדת.
9. הסר את משענת כף היד.
10. הסר את מכלול התצוגה.
11. הסר את תא ExpressCard.
12. הסר את לוח המערכת.
13. הסר את מכלול גוף הקיבור והמאוורר.
14. בעזרת מברג בעל בעל להב שטוח, סובב את בורג הפיקה נגד כיוון השעון כדי לשחרר את המעבד מהתושבת שלו בלוח המערכת.



15. הרם את כרטיס המעבד למעלה והוצא אותו מלוח המערכת.



החזרת המעבד למקומו

⚠ התראה: בעת החזרת המעבד למקומו, ודא שתפס הפיקה נמצא במצב פתוח לגמרי, לפני הכנסת מודול המעבד למקומו. מודול מעבד שלא הוכנס כהלכה עלול לגרום לחיבור מקוטע או לנזק תמידי למיקרו-מעבד ולשקע ה-ZIF.

בצע את הפעולות שלעיל בסדר הפוך כדי להחזיר את המעבד למקומו.

[חזרה לדף התוכן](#)

לוח מתג ההפעלה

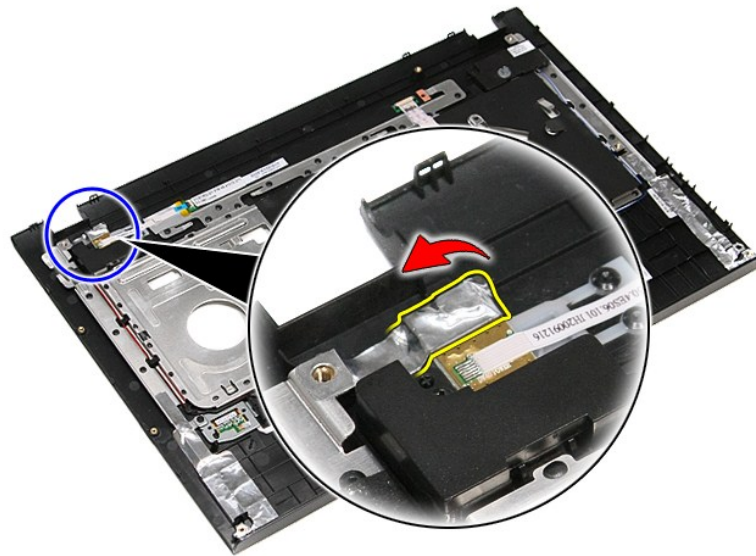
מדריך שירות Dell™ Vostro™ 3500

⚠ אזהרה: לפני העבודה בחלק הפנימי של המחשב, קרא את המידע בנושא בטיחות המצורף למחשב. למידע נוסף על שיטות העבודה המומלצות בנושא בטיחות, עיין בדף הבית Regulatory Compliance. www.dell.com/regulatory_compliance Homepage שבאתר.

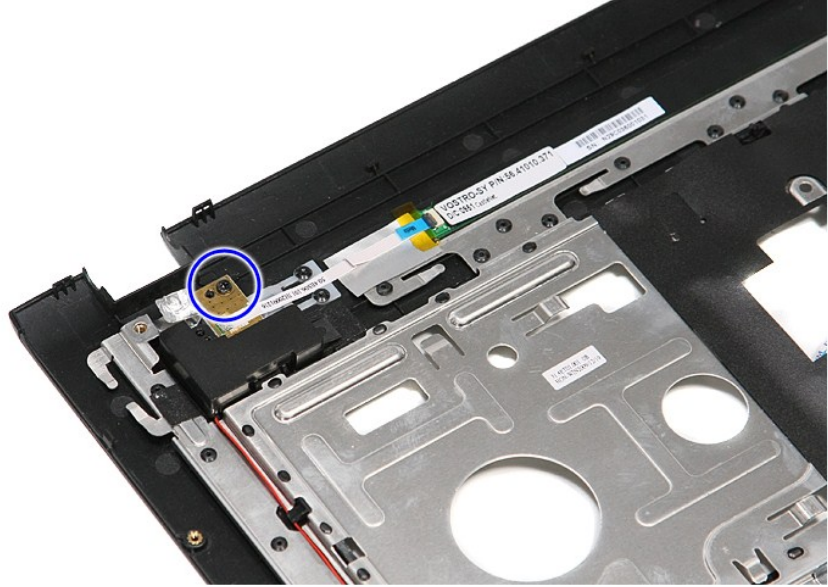
הסרת לוח מתג ההפעלה



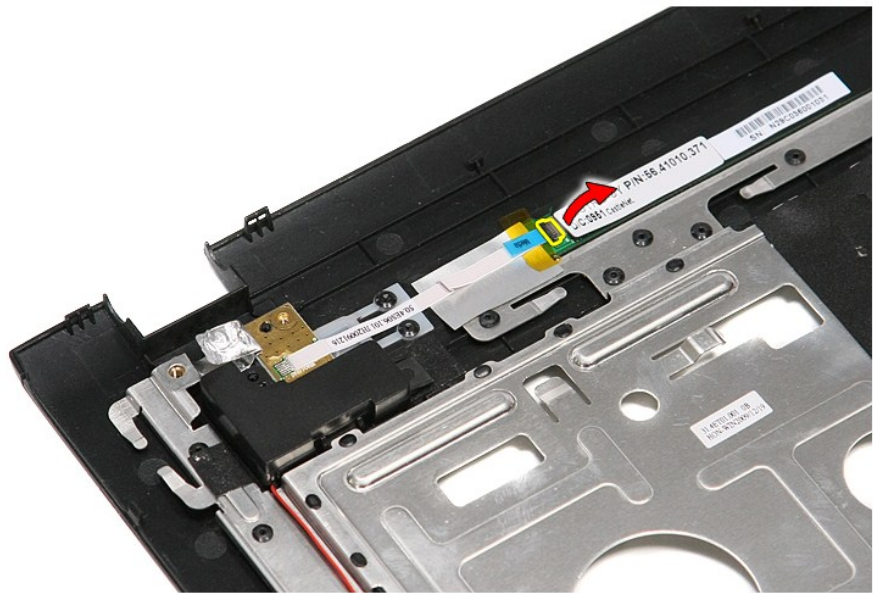
1. בצע את התהליכים המפורטים בסעיף [לפני העבודה בתור גוף המחשב](#).
2. הסר את הסוללה.
3. הסר את מכסה הבסיס.
4. הסר את הכוונ הקשיח.
5. הסר את הכוונ האופטי.
6. הסר את המלולת.
7. הסר את משענת כף היד.
8. פתח את התפס המחבר את כבל מתג ההפעלה ללוח המערכת.



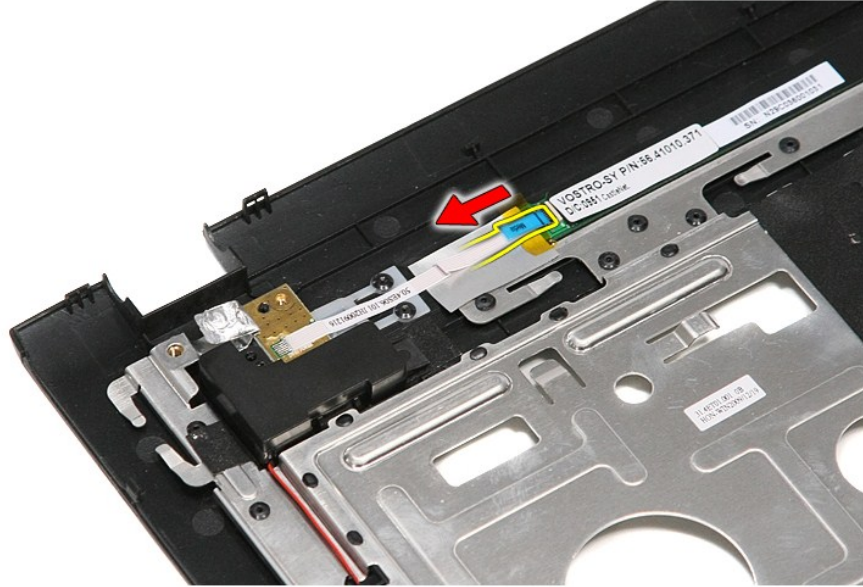
9. הברג מחדש את הבורג שמחבר את לוח מתג ההפעלה למשענת כף היד.



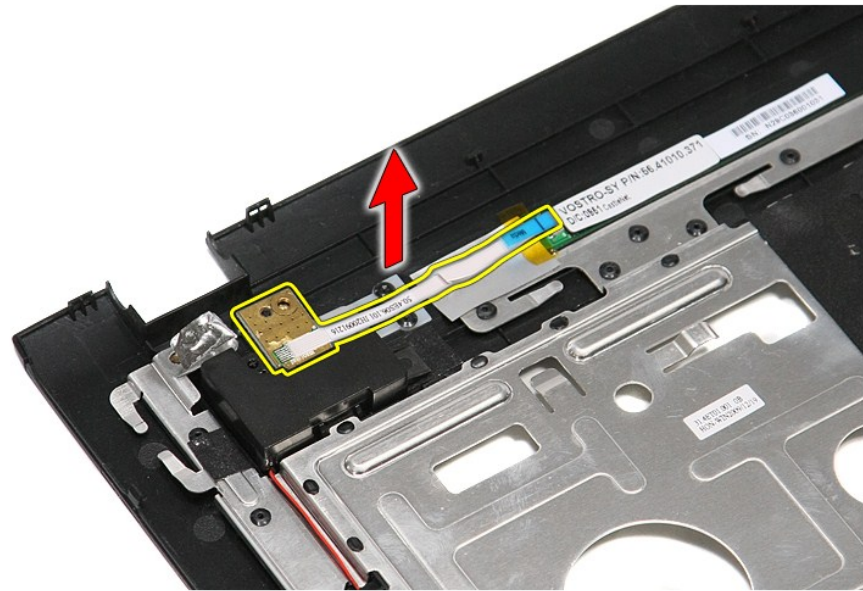
10. פתח את התפס המחבר את כבל מתג ההפעלה ללוח מתג ההפעלה.



11. נתק את כבל מתג ההפעלה ממתג ההפעלה.



12. הרם את לוח מתג ההפעלה והסר אותו מהמתחב.



החזרת לוח מתג ההפעלה למקומו

בצע את הפעולות שלעיל בסדר הפוך כדי להחזיר את לוח מתג ההפעלה למקומו.

כרטיס (SIM) Subscriber Identity Module

מדריך שירות Dell™ Vostro™ 3500

⚠ אזהרה: לפני עבודה בתוך המחשב, קרא את מידע הבטיחות המצורף למחשב שברשותך. לעיון במידע על נהלים מומלצים נוספים בנושא בטיחות, בקר בדף הבית בנושא עמידה בדרישות התקינה בכתובת www.dell.com/regulatory_compliance.

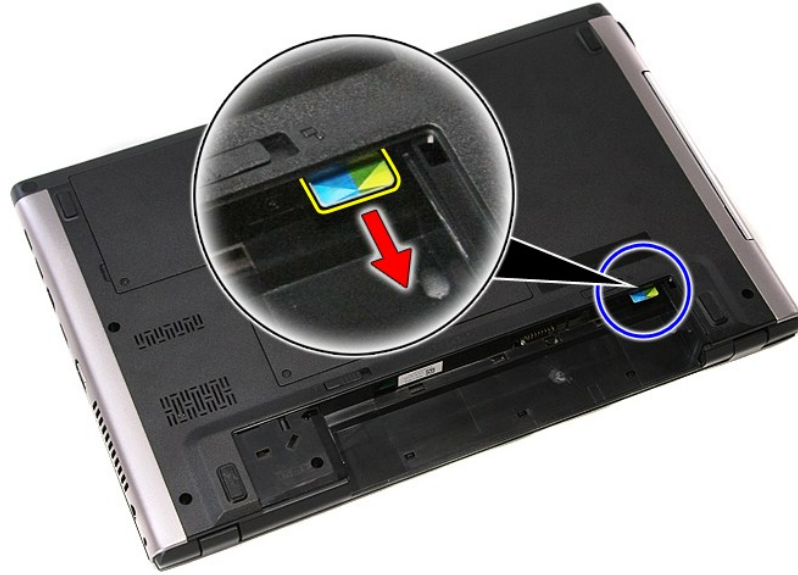
הסרת כרטיס ה-SIM



1. בצע את התהליכים המפורטים בסעיף [לפני העבודה בתוך גוף המחשב](#).
2. הסר את [הסוללה](#).
3. לחץ על כרטיס ה-SIM כדי לשחררו מהמחשב.



4. החלק את כרטיס ה-SIM אל מחוץ למחשב.



החזרת כרטיס ה-SIM למקומו

בצע את הפעולות האמורות בסדר הפוך כדי להחזיר את כרטיס ה-SIM למקומו.

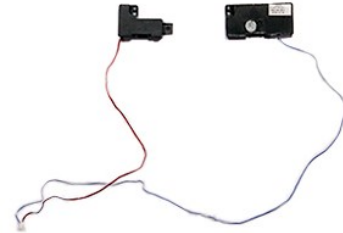
[חזרה לדף התוכן](#)

רמקול

מדריך שירות Dell™ Vostro™ 3500

⚠ אזהרה: לפני העבודה בחלק הפנימי של המחשב, קרא את המידע בנושא בטיחות המצורף למחשב. למידע נוסף על שיטות העבודה המומלצות בנושא בטיחות, עיין בדף הבית Regulatory Compliance. www.dell.com/regulatory_compliance Homepage שבאתר: Regulatory Compliance

הסרת הרמקול



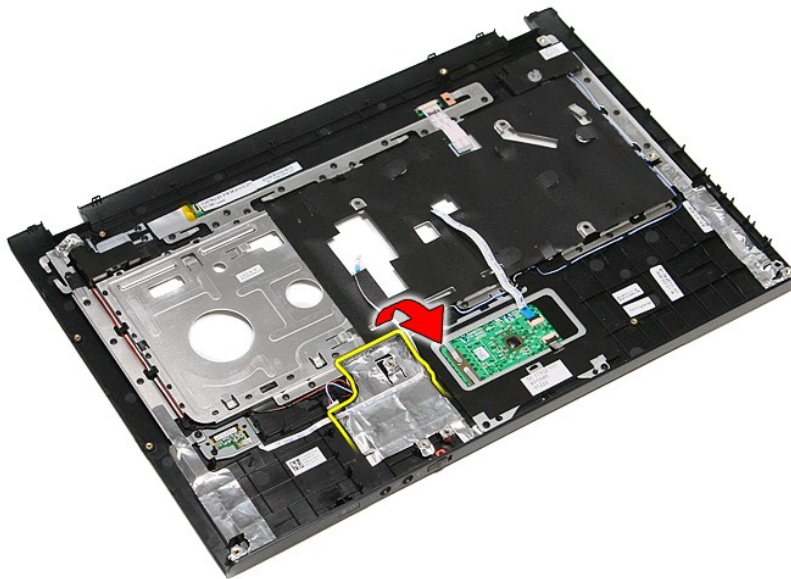
1. בצע את התהליכים המפורטים בסעיף [לפני העבודה בתור גוף המחשב](#).
2. הסר את הסוללה.
3. הסר את מכסה הבסיס.
4. הסר את הכוונ הקשיח.
5. הסר את הכוונ האופטי.
6. הסר את הממלוח.
7. הסר את משענת כף היד.
8. הסר את טרס ההדבקה המחבר את כבל הרמקול לחזית משענת כף היד.



9. הסר את לוח המגע ואת כבלי הנתונים של קורא טביעות האצבעות מהמחבר במשענת כף היד.



10. הסר את סרט ההדבקה הכסוף המחבר את כבל הרמקול למשענת כף היד.



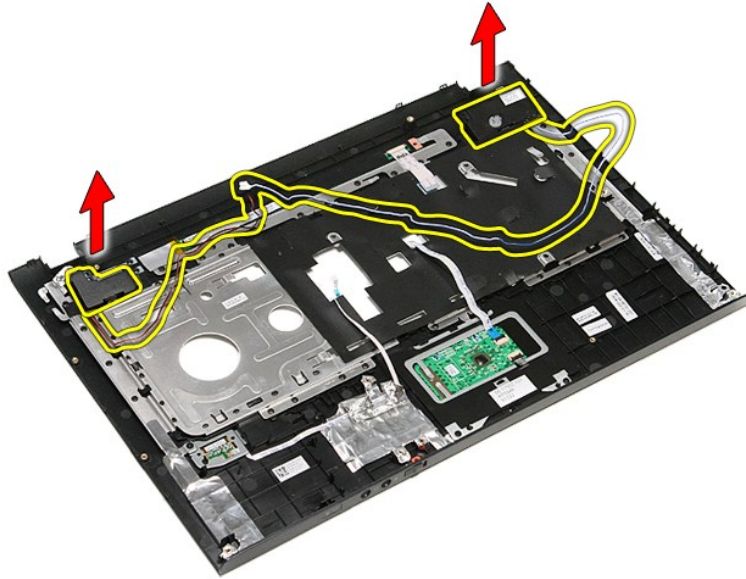
11. נתק את כבלי הרמקול מהמחברים שלהם במשענת כף היד.



12. הסר את הברגים שמחברים את הרמקולים למשענת כף היד.



13. הרם את הרמקולים והסר אותם ממשענת כף היד.



החזרת הרמקול למקומו

כדי להחזיר את הרמקול למקומו, בצע את השלבים שלעיל בסדר הפוך.


[חזרה לדף התוכן](#)

מפרט

מדריך שירות Dell™ Vostro™ 3500

- מתאם זרם חילופין
- יציאות ומחברים
- כוננים
- וידאו
- פיזי
- תנאי סביבה
- תצוגה
- זיכרון

- תקשורת
- מעבד
- ExpressCard
- מהלכת
- מידע מערכת
- סוללה
- שמע
- לוח מגע

 הערה: ההצעות עשויות להשתנות מאזור לאזור. לקבלת מידע נוסף אודות תצורת המחשב שלך, לחץ על **Start** (התחל) – **Help and Support** (עזרה ותמיכה) ובחר את האפשרות להצגת מידע אודות המחשב שלך.

מידע מערכת	
ערכת שבבים	Intel® HM57
רחב ערוץ DRAM	64 סיביות
Flash EPROM	4 MB
אפיק PCI-E	x16 PCI Express

מעבד	
סוגים	סדרת Intel Core™ i3 סדרת Intel Core i5 סדרת Intel Core i7
מטמון L1	32 KB לכל ליבה
מטמון L2	256 KB לכל ליבה
מטמון L3	עד 4 MB משותפים

זיכרון	
סוג	DDR3 SDRAM
מהירות	1066 MHz או 1333 MHz
הערה:	מעבדים כפולים של Intel Core i3/i5/i7 המגיעים עם המחשב שלך תומכים במודולי זיכרון של 1066 MHz ושל 1333 MHz. עם זאת, מעבדי הליבה הכפולה יפעלו במודול זיכרון של 1066 MHz בלבד.
מחברים	שני חריצי SODIMM
קיבולות מודול	1 GB, 2 GB או 4 GB
זיכרון מינמלי	1 GB
זיכרון מרבי	8 GB
הערה: רק מערכות הפעלה של 64 סיביות יכולות לזהות קיבולות זיכרון גדולות מ-4 GB.	

וידאו	
סוג	תומך בוידאו משולב ונפרד כאחד
בקר:	
משולב	Intel Graphics Media Accelerator HD
נפרד	NVIDIA GeForce 310M
יציאה	מחברת VGA פינים 15

שמע	
סוג	רכיבי codec לשמע באיכות High-Definition (HDA) בשיי ערוצים (HDA)
בקר	IDT 92HD81
רמקולים	שניים
מגבר רמקול פנימי	ערוץ של 2 W
בקרי עוצמת קול	לחצני בקרת מדיה, תפריטי תוכניות

תקשורת	
מודם	תומך במודם USB חיצוני בלבד (אופציונלי)

Realtek RTL8111TL	מתאם רשת
רשת תקשורת מקומית אלחוטית (WLAN) רשת תקשורת מרחבית אלחוטית (WWAN) worldwide interoperability for microwave access (WiMAX) Bluetooth® אלחוטי	Wireless (אלחוט)

ExpressCard	
הערה: חריץ ה-ExpressCard אינו תומך בכרטיסי PC.	
ExpressCard	מחבר ExpressCard
מ"מ 34 ExpressCards	כרטיסים נתמכים

יציאות ומתברים	
מחבר מיקרופון, מחבר לאוזניות סטריאו/מקולי	שמע
מחבר VGA 15 פינים מחבר HDMI 19 פינים	וידאו
RJ-45	מתאם רשת
שלושה מחברים תואמי USB 2.0 מחבר אחד תואם eSATA/USB 2.0	USB
קואר כרטיסי זיכרון 8 ב-1	קואר כרטיסי זיכרון
תמיכת PCI-E Half-Mini Card עבור WLAN תמיכה בכרטיסי PCI-E Full-Mini Card עבור WWAN תמיכת PCI-E 6250 half-mini Card עבור WiMax	Mini-Card

כוננים	
SATA 2 HDD SATA 2 Mobile HDD	כונן קשיח
DVD+/-RW Blu-ray	כונן אופטי

תצוגה	
high definition, (TL) true life, (AG) anti glare אינץ', 15.60 צג (WLED) white light emitting diode, (LC) low cost	סוג
מ"מ 344.232 X מ"מ 193.536	אזור פעיל (X/Y)
מידות:	
מ"מ 209.50 (08.25 אינץ')	גובה
מ"מ 359.30 (14.15 אינץ')	רוחב
מ"מ 396.24 (15.60 אינץ')	אלכסון
1366 x 768 ב-K 262 צבעים	רזולוציה מרבית
200 nits	בהירות מרבית
0° (סגור) עד 135°	זווית פעולה
60 Hz	קצב רענון
זוויות צפייה:	
40/40	אופקי
10/30	אנכי
מ"מ 0.252	רוחב פיקסל

מקלדת	
ארה"ב: 86 מקשים בריטניה: 87 מקשים ברזיל: 87 מקשים יפן: 90 מקשים	מספר מקשים
QWERTY/AZERTY/Kanji	פריסה

לוח מגע	
אזור פעיל:	
81.0 מ"מ	ציר X
42.0 מ"מ	ציר Y

סוללה	
סוללת ליתיום-יון "חכמה" של 4 תאים (2.6 אמפר-שעה) סוללת ליתיום-יון "חכמה" של 6 תאים (2.6 אמפר-שעה) סוללת ליתיום-יון "חכמה" של 9 תאים (2.8 אמפר-שעה)	סוג

משך פעולה		משך פעולה של הסוללה משתנה בהתאם לתנאי הפעולה ועלול להצטמצם מאוד בתנאי צריכת חשמל מוגברת
משך חיים		300 מחזורי טעינה/פריקה לערך
עומק:		
4 תאים / 6 תאים / 9 תאים	57.80 מ"מ (2.27 אינץ')	
גובה:		
4 תאים / 6 תאים	20.80 מ"מ (0.81 אינץ')	
9 תאים	40.15 מ"מ (1.58 אינץ')	
רוחב:		
4 תאים / 6 תאים / 9 תאים	255.60 מ"מ (10.06 אינץ')	
משקל:		
4 תאים	250.00 ג' (0.55 ליב')	
6 תאים	340.00 ג' (0.75 ליב')	
9 תאים	504.50 ג' (1.11 ליב')	
מתח:		
4 תאים	14.80 וולט, זרם ישר	
6 תאים / 9 תאים	11.10 וולט, זרם ישר	
טווח טמפרטורות:		
פעולה	0 °C עד 35 °C (32 °F עד 95 °F)	
אחסון	-40 °C עד 65 °C (-40 °F עד 149 °F)	
סוללת מטבע		
סוללת מטבע ליתיום CR2032 3 וולט		

מתאם זרם חילופין	
מתח כניסה	100-240 וולט, זרם חילופין
זרם כניסה (מרב')	2.5 A
תדר כניסה	50 Hz-60 Hz
מתח יציאה	90 W או 65 W
זרם יציאה:	
65 W	4.34 A (לכל היותר בפעימה של 4 שניות) 3.34 A (רציף)
90 W	5.62 A (לכל היותר בפעימה של 4 שניות) 4.62 A (רציף)
עומק:	
65 W	57.80 מ"מ (2.27 אינץ')
90 W	70.00 מ"מ (2.75 אינץ')
גובה:	
65 W	28.30 מ"מ (1.11 אינץ')
90 W	22.60 מ"מ (0.88 אינץ')
רוחב:	
65 W	137.20 מ"מ (5.40 אינץ')
90 W	147.00 מ"מ (5.78 אינץ')
טווח טמפרטורות:	
פעולה	0 °C עד 35 °C (32 °F עד 95 °F)
אחסון	-40 °C עד 65 °C (-40 °F עד 149 °F)

פיזי	
עומק	250.00 מ"מ (9.84 אינץ')
גובה	22.90 מ"מ-31.90 מ"מ (0.90 אינץ'-1.25 אינץ') עם סוללת 6 תאים ואזור מחוץ לסוללה
רוחב	375.00 מ"מ (14.76 אינץ')
משקל	2.30 ק"ג (5.07 ליב') עם סוללת 4 תאים וכונן מדיה

תנאי סביבה	
טווח טמפרטורות:	
פעולה	0 °C עד 35 °C (32 °F עד 95 °F)
לא בהפעלה	-40 °C עד 65 °C (-40 °F עד 149 °F)
לחות יחסית (מרבית):	
פשוטה	10% עד 90% (ולא טירוף)

20% עד 95% (ללא עיבוי)	לא בהפעלה
מידת תנודה מרבית:	
(2 Hz–600 Hz) 0.66 Grms	פעולה
(2 Hz–600 Hz) 1.30 Grms	לא בהפעלה
<p>הערה: רעידה נמדדת באמצעות ספקטרום רעידות אקראי שמדמה את סביבת המשתמש.</p>	
מידת זעזועים מרבית:	
(2 ms) 110 G	פעולה
(2 ms) 160 G	לא בהפעלה
<p>הערה: הזעזוע נמדד כאשר הכוון הקשיח נמצא במצב חניית ראש ועם פעימת חצי סינרס של 2 אלפיות השנייה.</p>	

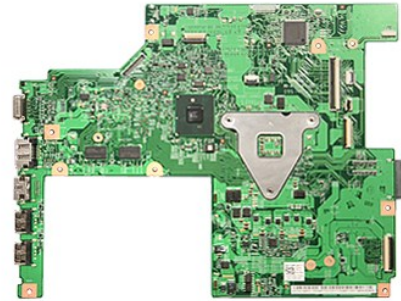
[חזרה לדף התוכן](#)

לוח מערכת

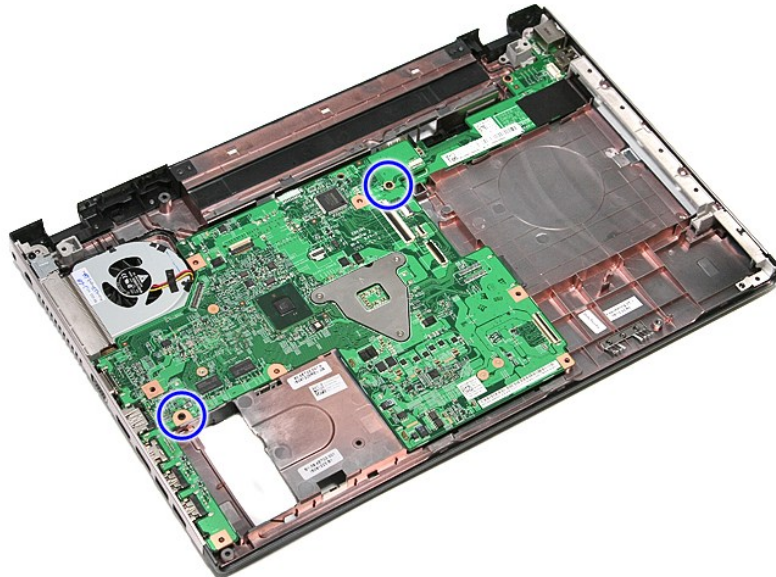
מדריך שירות Dell™ Vostro™ 3500

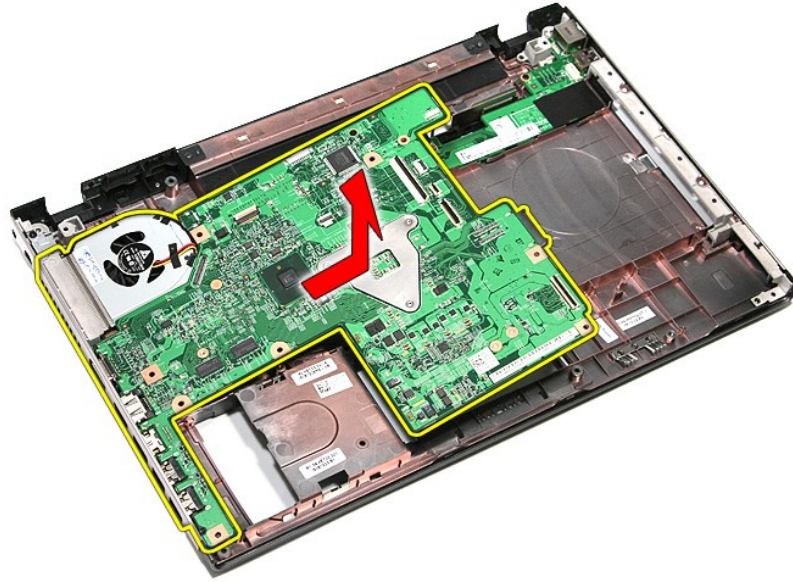
⚠ אזהרה: לפני העבודה בחלק הפנימי של המחשב, קרא את המידע בנושא בטיחות המצורף למחשב. למידע נוסף על שיטות העבודה המומלצות בנושא בטיחות, עיין בדף הבית Regulatory Compliance באתר: www.dell.com/regulatory_compliance

הסרת לוח המערכת



1. בצע את התהליכים המפורטים בסעיף [לפני העבודה בתור גוף המחשב](#).
2. הסר את הסוללה.
3. הסר את מכסה הבסיס.
4. הסר את הכוונן הקשיח.
5. הסר את הכוונן האופטי.
6. הסר את כרטיסי רשת התקשורת המקומית האלחונית (WLAN).
7. הסר את כרטיסי רשת התקשורת המרחבית האלחונית (WWAN).
8. הסר את חיבורי המוליכים.
9. הסר את משענת כף היד.
10. הסר את מכלול התצוגה.
11. הסר את ExpressCard.
12. הסר את סוללת המטבע.
13. הסר את הברגים המחברים את לוח המערכת למחשב.
- 14.





החזרת לוח המערכת למקומו

בצע את הפעולות שלעיל בסדר הפוך כדי להחזיר את לוח המערכת למקומו.

[חזרה לדף התוכן](#)

כרטיס רשת תקשורת מקומית אלחוטית (WLAN)

Dell™ Vostro™ 3500 מדריך שירות

⚠ אזהרה: לפני העבודה בחלק הפנימי של המחשב, קרא את המידע בנושא בטיחות המצורף למחשב. למידע נוסף על שיטות העבודה המומלצות בנושא בטיחות, עיין בדף הבית Regulatory Compliance שבאתר: www.dell.com/regulatory_compliance

הסרת כרטיס WLAN



1. בצע את התהליכים המפורטים בסעיף [לפני העבודה בתור גוף המחשב](#).
2. הסר את הטוללה.
3. הסר את מכסה הבסיס.
4. נתק את כבלי האנטנה מכרטיס ה-WLAN.



5. הוצא את הבורג המצמיד את כרטיס ה-WLAN אל לוח המערכת.



6. משוך והוצא את כרטיס ה-WLAN מהמחבר שלו בלוח המערכת והסר אותו מהמחשב.



החזרת כרטיס ה-WLAN למקומו

כדי להחזיר למקומו את כרטיס ה-WLAN, בצע את השלבים שלעיל בסדר הפוך.

טיפול במחשב

מדריך שירות Dell™ Vostro™ 3500

- לפני העבודה בתוך גוף המחשב
- כלי עבודה מומלצים
- כיבוי המחשב
- לאחר העבודה בתוך גוף המחשב

לפני העבודה בתוך גוף המחשב

פעל לפי הנחיות הבטיחות הבאות כדי לסייע בהגנה על המחשב מפני זק אפשרי וכדי לסייע בשמירה על בטיחותך האישית. אלא אם כן צוין אחרת, כל הליך המפורט במסמך זה מניח שמתקיימים התנאים הבאים:

- ביצעת את הפעולות המפורטות בסעיף [טיפול במחשב](#).
- קראת את מידע הבטיחות המלווה למחשב.
- ניתן להחליף רכיב או - אם נרכש בנפרד - להתקינו על-ידי ביצוע הליך ההסרה בסדר הפוך.

⚠️ אזהרה: לפני העבודה בחלק הפנימי של המחשב, קרא את המידע בנושא בטיחות המוצר בננושא בטיחות, בקר בדף הבית בנושא עמידה בדרישות התקינה בכתובת www.dell.com/regulatory_compliance.

⚠️ התראה: תיקונים רבים ניתנים לביצוע על-ידי טכנאי שירות מוסמך בלבד. עליך לבצע רק פתרון בעיות ותיקונים פשוטים כפי שמפורט בתיעוד המוצר, או בהתאם להנחיות צוות השירות והתמיכה דרך הרשת או בטלפון. האחריות אינה מכסה נזק שייגרם עקב טיפול שאינו מאושר על-ידי Dell. יש לקרוא ולפעול בהתאם להוראות הבטיחות המצורפות למוצר.

⚠️ התראה: כדי למנוע פריקה אלקטרוסטטית, פרוק מעצמך חשמל סטטי באמצעות רצועת הארקה לפרק היד או נגיעה במשטח מתכת לא צבוע, כגון מחבר בגב המחשב.

⚠️ התראה: ספל ברכיבים ובכרטיסים בזהירות. אל תגיע ברכיבים או במגעם בכרטיס. החזק כרטיס בשוליו או בתושבת ההרכבה ממתכת. יש לאחוז ברכיבים, כגון מעבד, בקצוות ולא בפינים.

⚠️ התראה: בעת ניתוק כבל, יש למשוך את המחבר או את לשונית המשיכה שלו ולא את הכבל עצמו. כבלים מסוימים מצוידים במחברים עם לשוניות נעילה; בעת ניתוק כבל מסוג זה, לחץ פנימה על לשוניות הנעילה לפני ניתוק הכבל. בעת משיכת מחברים החוצה, החזק אותם ישר כדי למנוע כיפוף של הפינים שלהם. במסוף, לפני חיבור כבל, ודא ששני המחברים מכונים ומישרים כהלכה.

⚠️ הערה: צבע המחשב וצבעם של רכיבים מסוימים עשויים להיות שונים מהמוצג במסמך זה.

כדי למנוע זק למחשב, בצע את השלבים הבאים לפני תחילת העבודה בתוך המחשב:

- ודא שמשטח העבודה שטוח ונקי כדי למנוע שריטות על כיסוי המחשב.
- כבה את המחשב (ראה [כיבוי המחשב](#)).
- אם המחשב מחובר להתקן עגינה (מעגן), כגון 'בסיס מדיה' או 'פציונלי' או 'סוללת Slice', נתק אותו מהתקן העגינה.

⚠️ התראה: כדי לנתק כבל רשת, תחילה נתק את הכבל מהמחשב ולאחר מכן נתק אותו מהתקן הרשת.

- נתק את כל כבלי הרשת מהמחשב.
- נתק את המחשב ואת כל ההתקנים המחוברים משקעי החשמל שלהם.
- סגור את הצג, הפוך את המחשב והנח אותו על משטח עבודה שטוח.

⚠️ התראה: כדי למנוע גרימת נזק ללוח המערכת, הסר את הסוללה הראשית לפני הטיפול במחשב.

- הסר את הסוללה הראשית (ראה [סוללה](#)).
- הפוך את המחשב בחזרה.
- פתח את התצוגה.
- לחץ על מתג ההפעלה כדי להאריך את לוח המערכת.

⚠️ התראה: כדי למנוע התחשמלות, נתק תמיד את המחשב משקע החשמל לפני פתיחת התצוגה.

⚠️ התראה: לפני נגיעה בחלק כלשהו בתוך המחשב, הארק את עצמך על-ידי נגיעה במשטח מתכת לא צבוע, כגון המתכת בגב המחשב. במהלך העבודה, גע מדי פעם במשטח מתכת לא צבוע כדי לפרוק כל חשמל סטטי, העלול לפגוע ברכיבים פנימיים.

- הסר מהחריצים המתאימים כרטיסי ExpressCard או כרטיסי Smart Card המותקנים במחשב.
- הסר את הכונן הקשיח (ראה [כונן קשיח](#)).

כלי עבודה מומלצים

כדי לבצע את ההליכים המתוארים במסמך זה, ייתכן שתזדקק לכלים הבאים:

- מברג קטן בעל ראש שטוח
- מברג פיליפס מס' 0
- מברג פיליפס מס' 1
- להב קטן מפלסטיק
- תקליטור של תוכנית עדכון Flash BIOS

כיבוי המחשב

⚠️ התראה: כדי למנוע אובדן נתונים, לפני כיבוי המחשב שמור וסגור את כל הקבצים הפתוחים וצא מכל התוכניות הפתוחות.

- כבה את מערכת ההפעלה:

- ב-Windows Vista®:

לחץ על Start (התחל) , לאחר מכן לחץ על החץ בפינה הימנית התחתונה בתפריט Start (התחלה) כפי שמוצג להלן, ולאחר מכן לחץ על Shut Down (כיבוי).



• ב- Windows® XP:

לחץ על Start (התחל) ← Turn Off Computer (כיבוי המחשב) ← Turn Off (כיבוי).

המחשב כבה עם השלמת תהליך הכיבוי של מערכת ההפעלה.

2. דא שהמחשב וכל ההתקנים המחוברים כבויים. אם המחשב וההתקנים המחוברים לא כבו אוטומטית בעת כיבוי מערכת ההפעלה, לחץ לחיצה ארוכה על לחצן ההפעלה למשך 6 שניות לערך כדי לכבותם.

לאחר עבודה בתוך גוף המחשב

לאחר השלמת הליכי ההחלפה, הקפד לחבר התקנים חיצוניים, כרטיסים, כבלים וכדומה לפני הפעלת המחשב.

▲ **התראה:** כדי למנוע פגיעה במחשב, השתמש רק בסוללה המיועדת למחשב Dell זה. אין להשתמש בסוללות שנועדו לשימוש במחשבים אחרים של Dell.

1. חבר את ההתקנים החיצוניים, כגון משכפל יציאות, סוללת slice או בסיס מדיה, והשב למקומם את הכרטיסים, כגון ExpressCard.

▲ **התראה:** לחיבור כבל רשת, תחילה חבר את הכבל להתקן הרשת ואז חבר אותו למחשב.

2. חבר למחשב את כבלי הטלפון או הרשת.
3. החזר למקומה את הסוללה.
4. חבר את המחשב ואת כל ההתקנים המחוברים אל השקעים החשמליים שלהם.
5. הפעל את המחשב.

[חזרה לדף התוכן](#)

כרטיס WWAN (רשת אזורית אלחוטית)

מדריך שירות Dell™ Vostro™ 3500

⚠ אזהרה: לפני העבודה בחלק הפנימי של המחשב, קרא את המידע בנושא בטיחות המצורף למחשב. למידע נוסף על שיטות העבודה המומלצות בנושא בטיחות, עיין בדף הבית Regulatory Compliance באתר Homepage שבאתר: www.dell.com/regulatory_compliance

הסרת כרטיס WWAN



1. בצע את התהליכים המפורטים בסעיף [לפי העבודה בתור גוף המחשב](#).
2. הסר את [הטוללה](#).
3. הסר את [מכסה הבסיס](#).
4. נתק את כבלי האנטנה מכרטיס ה-WWAN.



5. הוצא את הבורג המחבר את כרטיס ה-WWAN ללוח המערכת.



6. משוך והוצא את כרטיס ה-WWAN מהמתבר שלו בלוח המערכת והוצא אותו מהמחשב.



החזרת כרטיס ה-WWAN למקומו

כדי להחזיר למקומו את כרטיס ה-WWAN, בצע את השלבים שלעיל בסדר הפוך.